

Atelier 2 – Epreuves E5 et E6 du Bac pro CGEA rénové (2017)

Comment préparer et accompagner les apprenants en vue des épreuves E5 et E6 et comment évaluer les candidats?

Problématiques de formation et posture de l'examinateur

1. Présentation des épreuves E5 et E6

du Bac professionnel

**Conduite et Gestion de
l'Entreprise Agricole**

rénové (rentrée 2017)

Capacité(s) visée(s)	EPT ou CCF	Objets d'étude
<p>C5- Réaliser des choix techniques dans le cadre d'un système de production</p> <p>C5.1- Définir des actions de préservation ou d'amélioration de l'état des ressources dans un agroécosystème</p> <p>C5.2- Réaliser des choix techniques dans le cadre d'un processus de production</p>	E5	Les ressources communes et les processus de production
<p>C6- Piloter une entreprise agricole</p> <p>C6.1- Évaluer le fonctionnement de l'entreprise dans son contexte</p> <p>C6.2- Identifier des pistes d'évolution de l'entreprise</p>	E6	L'entreprise agricole dans son contexte
<p>C7- Assurer la conduite technique des productions</p> <p><i>C7.1- Réaliser des observations, des suivis et des contrôles</i></p> <p><i>C7.2- Réaliser les opérations de conduite dans le cadre d'un système de production</i></p>	CCF3 de l'E7	<i>La conduite de productions</i>

Epreuve E5 Capacités visées

C5. Réaliser des choix techniques dans le cadre d'un système de production

C51 : Définir des actions de préservation ou d'amélioration de l'état des ressources dans l'agroécosystème

C52 : Réaliser des choix techniques dans le cadre d'un processus de production

Des compétences nouvelles du référentiel professionnel mettant l'accent sur l'agroécologie

Compétences	SPS	Finalités
Préservation et amélioration des sols et de la biodiversité fonctionnelle	<ul style="list-style-type: none">- Diagnostic de l'état des sols- Conception d'un assolement et d'une rotation- Valorisation des effluents d'élevage et des déchets végétaux	Améliorer la fertilité physique, chimique et biologique des sols
Conduite des processus de production	<ul style="list-style-type: none">- Observation et appréciation de l'état de l'agroécosystème- Gestion intégrée de la santé animale et végétale- Conduite du système fourrager- Amélioration du bien-être des animaux d'élevage	Atteindre les objectifs de production en prenant en compte l'évolution des politiques agricoles, l'agroécologie et la réglementation

Epreuve E6 Pilotage de l'entreprise

Capacités visées

C6. Piloter une entreprise

C61. Évaluer le fonctionnement de l'entreprise dans son contexte

C62. Identifier des pistes d'évolution de l'entreprise

Compétences	SPS	Finalités
Pilotage stratégique de l'entreprise agricole et conduite du changement	<ul style="list-style-type: none">• Choix des productions et des services mis en marché par l'entreprise• Construction et évaluation de scénarios d'évolutions possibles du système de production et ou de commercialisation• Conduite d'un changement de système de production et ou de commercialisation	Permettre à l'entreprise de s'adapter et d'innover dans un contexte en évolution permanente tout en limitant les risques associés au changement

	Epreuve E5 Choix techniques	Epreuve E6 Pilotage de l'entreprise
Capacités certifiées	<p>C5. Réaliser des choix techniques dans le cadre d'un système de production</p>	<p>C6. Piloter une entreprise</p>
Objectifs	<p>Justifier des choix techniques (processus de production)</p>	<p>A l'échelle de l'entreprise de stage, - Comprendre le fonctionnement de l'entreprise dans son contexte, identifier et analyser des points forts et des points faibles, envisager l'adaptation</p>

Production et bon fonctionnement de l'agroécosystème au même niveau de priorité mais avec deux échelles d'analyse

Construction de système plus indépendants de l'agrofourmure, organisation des marchés en lien avec approche agro-écologique,

Valoriser les services écosystémiques, prendre appui et favoriser les régulations biologiques et les interactions

Lien plus fort entre le milieu et le contexte socio-économique, réorganisation du travail et des activités, relation aux risques modifiée

Epreuve E5 Choix techniques

Epreuve E6 Pilotage de l'entreprise

Productions attendues du candidat

4 fiches Support PE

- 1 fiche **présentant l'entreprise**
- 1 fiche « **ressource(s)** » **communes**
- 1 fiche présentant un itinéraire technique pour une **culture** (annuelle ou pluriannuelle)
- 1 fiche présentant le fonctionnement d'un troupeau ou d'un atelier de **production animale**

4 fiches Support GC

- 1 fiche « entreprise »
- 1 fiche « ressources » **communes**
- 2 **fiches** présentant les itinéraires techniques de deux **cultures** (ou deux modes de conduite pour une culture)

Échelle : processus de production et itinéraire technique, troupeau ou atelier animal

Mise en évidence de l'impact des choix techniques sur la préservation et l'amélioration de l'état d'une ou de ressources

1 **fiche synthétique** **présentant l'entreprise et son fonctionnement de deux pages maximum.** (peut être la même pour E5 et E6)

Et 1 dossier personnel de 15 pages maximum sans annexe : fonctionnement de l'entreprise 2 points forts et/ou faibles / au moins 2 dimensions de durabilité

Échelle : entreprise agricole

Diagnostic du fonctionnement pour dégager des points forts et des points faibles - Lien entre le diagnostic de fonctionnement et l'évaluation de la durabilité (au moins **2 des trois axes de la durabilité discutés technico-économique, environnemental, social**)

Introduction d'une nouvelle notion : cf compléments d'information [diapos 38-41](#)



Quelques points de repère pour l'élaboration des fiches de l'épreuve E5




Les attendus de la fiche « ressource(s) » communes :

(cf. note de service épreuve E5). Il est demandé au candidat de présenter

- Le contexte, **les enjeux** en lien avec la (les) ressource(s) retenue(s) sur le **territoire** étudié,
- Les **actions** mises en œuvre par l'agriculteur au niveau des processus de production végétale et animale pour **préservier et/ou améliorer la ou les ressource**

Il s'agit d'identifier une (des) ressource(s) commune(s), ses enjeux au niveau du territoire et les actions mises en œuvre dans le processus de production ayant un impact sur elle (préservation/détérioration...) → ceci implique donc d'être vigilant sur :

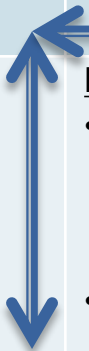
- La contextualisation de la ressource,
- Le lien à établir entre les 4 fiches autour de la ressource choisie par le candidat.

	Epreuve E5 Choix techniques	Epreuve E6 Pilotage de l'entreprise
Type d'épreuve	Épreuves terminales	
	Deux oraux , deux jurys à partir de supports écrits produits par le candidat en s'appuyant sur les périodes de formation en milieu professionnel (PFMP)	
PFMP support	Stage individuel principal ou stage support d'au moins 3 semaines 	Stage individuel principal
Coefficient	2	3
L'épreuve	5 min. de présentation + 20 min. d'entretien avec le jury (pas de diaporama)	5 min. de présentation + 20 min. d'entretien avec le jury (pas de diaporama) 
Écrit produit par le candidat	4 fiches (2 pages chacune)	<ul style="list-style-type: none"> - Fiche entreprise (2 pages) - Dossier (15 pages)
Constitution du jury	<p>Grille critériée nationale (PE ou GC)</p> <p>PE : 1 agronome + 1 zootechnicien</p> <p>GC : 1 agronome + 1 enseignant d'agroéquipement</p>	<p>Grille critériée nationale</p> <ul style="list-style-type: none"> - 1 enseignant de SESG et •+ pour PE : 1 enseignant d'agronomie ou 1 enseignant de zootechnie  • + pour GC : 1 enseignant d'agronomie ou 1 enseignant d'agroéquipement <p>+ 1 professionnel « <i>L'absence de professionnel ne peut rendre opposable la validité de l'épreuve</i> » 10</p>

Capacités	Critères	Indicateurs	--	-	+	++	Note
<i>C51 : Définir des actions de préservation ou d'amélioration de l'état des ressources dans l'agroécosystème</i>	Adéquation à la situation des solutions mises en place ou des propositions formulées	- Justification de la (des) ressource(s) retenue(s) au regard de la situation étudiée - Identification des processus écologiques mis en jeu au sein de l'agroécosystème en lien avec l'état de la ressource - Justification des réponses mises en œuvre par l'agriculteur pour la gestion de la (des) ressource(s) - Mise en évidence de propositions d'évolution - ...					/6
<p>Les 2 capacités intermédiaires doivent permettre de mesurer l'atteinte de la capacité C5.</p> <p><i>C52 : Réaliser des choix techniques dans le cadre d'un processus de production</i></p>		Processus végétal <ul style="list-style-type: none"> Pertinence des choix techniques à l'échelle du processus de production Mobilisation des concepts, des démarches et des outils agronomiques pour réaliser des choix techniques 	- Mise en évidence des leviers techniques et des interactions entre leviers mobilisés - Regard critique sur les choix techniques réalisés par l'agriculteur en lien avec les objectifs de l'itinéraire technique et du système de culture - ... - Justification des démarches agronomiques mobilisées - Valorisation correcte des outils d'aide à la décision et des informations à mobiliser pour la prise de décisions - Maîtrise de références scientifiques et techniques en lien avec la situation présentée - ...				
	Processus animal <ul style="list-style-type: none"> Pertinence des choix techniques à l'échelle du troupeau ou de l'atelier de production Mobilisation des concepts, des démarches et des outils zootechniques pour réaliser des choix 	- Mise en évidence des leviers techniques mobilisés - Regard critique sur les choix techniques réalisés par l'agriculteur en lien avec les objectifs de production de l'éleveur - ... - Justification des démarches et outils zootechniques mobilisés - Maîtrise des références scientifiques et techniques en lien avec la situation présentée - ...					/7

E5

Les indicateurs non exhaustifs doivent être adaptés à la situation présentée par le candidat et permettre de mesurer l'atteinte du critère.



Capacités	Critères	Indicateurs	--	-	+	++	Note	Commentaires
<i>C51 : Définir des actions de préservation ou d'amélioration de l'état des ressources dans l'agroécosystème</i>	Adéquation à la situation des solutions mises en place ou des propositions formulées	<ul style="list-style-type: none"> - Justification de la (des) ressource(s) retenue(s) au regard de la situation étudiée - Identification des processus écologiques mis en jeu au sein de l' agroécosystème en lien avec l' état de la ressource - Justification des réponses mises en œuvre par l'agriculteur pour la gestion de la (des) ressource(s) - Mise en évidence de propositions d' évolution - ... 					/6	Les commentaires permettent d'étayer l'évaluation et représentent une aide pour l'évaluateur. Ils ne sont donc pas seulement utiles pour des évaluations négatives.
<i>C52 : Réaliser des choix techniques dans le cadre d'un processus de production</i>		En lien avec la capacité C5.1 et donc avec des actions de préservation de ressources de l'agroécosystème					/7 /7	

Grille E5 « grandes cultures » - Extrait note de cadrage Evaluation au 01/02/17


	Critères	Indicateurs	--	-	+	++	Note
<i>C51 : Définir des actions de préservation ou d'amélioration de l'état des ressources dans l'agroécosystème</i>	✓ Adéquation à la situation des solutions mises en place ou des propositions formulées	<ul style="list-style-type: none"> - Justification de la (des) ressource(s) retenue(s) au regard de la situation étudiée - Identification des processus écologiques mis en jeu au sein de l'agroécosystème en lien avec l'état de la ressource - Justification des réponses mis en œuvre par l'agriculteur pour la gestion de la ressource - Mise en évidence de propositions d'évolution - ... 					/ 8
<i>C52 : Réaliser des choix techniques dans le cadre d'un processus de production</i>	<ul style="list-style-type: none"> ✓ Pertinence des choix techniques à l'échelle du processus de production ✓ Mobilisation des concepts, des démarches et des outils agronomiques pour réaliser des choix techniques 	<ul style="list-style-type: none"> - Mise en évidence des leviers techniques et des interactions entre leviers mobilisés - Regard critique sur les choix techniques réalisés par l'agriculteur en lien avec les objectifs de l'itinéraire technique et du système de culture - Justification des démarches agronomiques mobilisées - Valorisation correcte des outils d'aide à la décision et des informations à mobiliser pour la prise de décisions - Maîtrise de références scientifiques et techniques en lien avec la situation présentée - ... 					/ 12



Des capacités identiques mais une répartition des points différentes pour le support polyculture-élevage



Grille E6 - Extrait note de cadrage Evaluation au 01/02/17

	Critères	Indicateurs	--	-	+	++	Note
<p>C61. Évaluer le fonctionnement de l'entreprise dans son contexte</p> <p><i>(écrit et oral)</i></p> <p>C61 : la note de service indique que ces éléments doivent figurer dans le dossier écrit.</p>	<p>Mise en évidence de la cohérence du système étudié</p>	<ul style="list-style-type: none"> - Mise en évidence de l'organisation du système d'exploitation - Justification des choix de productions, de leur répartition et de leur mode de conduite - Mise en évidence des articulations entre les productions - Prise en compte de la dimension sociale - Prise en compte des principaux résultats technico-économiques et financiers - Mise en évidence des interactions entre l'entreprise et son environnement - ... 					/6
<p>C62 : ces éléments pourront être développés à l'oral.</p>	<p>Pertinence de l'évaluation du fonctionnement</p>	<ul style="list-style-type: none"> - Mise en évidence de deux points fort(s) et/ou faible(s) couvrant au moins deux axes de la durabilité - Argumentation du choix des points retenus - Mise en évidence d'éléments explicatifs (type arbre des causes) pour les points retenus - ... 	 <p>Approche qualitative du pilotage : niveau d'exigence du bac pro</p>				3
<p>C62. Identifier des pistes d'évolution de l'entreprise <i>(oral)</i></p>	<p>Pertinence des propositions</p>	<ul style="list-style-type: none"> - Cohérence de la démarche mobilisée avec le fonctionnement de l'entreprise - Prise en compte de la durabilité dans la démarche et dans les propositions - Prise en compte du contexte de l'entreprise - Présentation argumentée des propositions - Mobilisation de références technico-économiques adaptées - ... 					/6

Travaux sur l'épreuve E5 et sur l'épreuve E6 (1h30) : les questions

E5

E6

Prendre un exemple entreprise de stage locale et en vous appuyant sur cet exemple :

1. Donnez des pistes du **type de thématique et de questionnement** pour évaluer les capacités C5.1 et C5.2
Identifier des critères et des indicateurs de la grille d'évaluation

2. Précisez quelques **situations de formation** permettant d'accompagner les apprenants **dans la compréhension des processus de production**

1. Identifiez des **points forts** et des **points faibles** couvrant au moins **deux axes** de la **durabilité** en argumentant leur choix.
Développez des **éléments explicatifs** de ces points (type arbre des causes).
Identifiez en argumentant des **pistes d'évolution possibles** de l'entreprise à partir des éléments fournis

2. Précisez quelques **situations de formation** permettant d'accompagner les apprenants **dans l'identification et la caractérisation des points forts et des points faibles** d'une exploitation en regard de la durabilité (3 axes) pour identifier et présenter des **pistes d'évolution possibles**.

3 – Bilan ateliers

Epreuve E5 : quelques points de repère

Quelles sont les exploitations de stage (PFMP) acceptables voire favorables pour réaliser le stage principal ? Il faut absolument prendre appui sur le référentiel professionnel et sur les attendus de l'épreuve pour guider le candidat :

- Attention pour l'épreuve E5, **les 4 fiches doivent prendre appui sur la même entreprise** et donc si l'entreprise de stage principal ne permet pas de répondre aux contraintes de l'épreuve, l'ensemble des 4 fiches devra prendre appui sur l'entreprise de stage complémentaire (point de vigilance notamment pour l'apprentissage).
- L'obligation pour l'épreuve E5 en polyculture élevage de rédiger une fiche PA **et** une fiche PV peut imposer de s'appuyer sur le stage complémentaire si l'entreprise support du stage principal ne permet pas de répondre à cette attente.

E5 : des pistes pour accompagner la construction des quatre fiches par les apprenants

→ Amener les élèves/apprentis

- à collecter des caractéristiques de l'exploitation et des enjeux territoriaux qui révèlent une **problématique autour des ressources communes** à préserver

- à repérer **des pratiques mises en œuvre (techniques + choix) pouvant avoir un impact**, un rôle sur une ou des ressource(s) commune(s)

- à rechercher **des liens entre ressource(s) commune(s) et processus de production** (plus ou moins faciles/évidents) : donc point de vigilance sur le choix du lieu de stage (stage principal et/ou complémentaire)

E5 : des pistes pour accompagner

- Clarifier les notions nouvelles introduites par la rénovation : ressources communes, *agroécosystème*, *services écosystémiques* **en pensant la formation sur les 3 ans** (les notions introduites en seconde professionnelle sont indiquées en italique)
- Proposer des outils pour la collecte et l'analyse des informations relatives aux ressources communes et au processus de production / Exemple :
 - questionnaire à co-construire avec les élèves en amont du stage et/ou au retour,
 - grille de collecte, d'analyse et de prise de recul qui permet de relier des enjeux, un contexte et des ressources communes,
 - appui sur les échanges de vécu de stage (favoriser les regards croisés des élèves),

Proposition des élèves/stage support	Quelles ressources repérées sur le territoire ?	Impact sur les ressources repérées des pratiques de l'agriculteur	Impact des ressources repérées sur les pratiques de l'agriculteur	Identification les objectifs de l'agriculteur / des ressources
Situation a				
Situation b				
...				

E5 : des pistes pour accompagner / quelques exemples et propositions de formation prenant appui sur le « terrain »

- Mobiliser des visites d'exploitation (et de l'exploitation de l'établissement) avec l'équipe pédagogique en pluri pour **proposer par étapes successives une démarche de repérage et d'analyse des liens entre les conduites de production et la préservation des ressources communes (1- observation de la diversité et comparaison (exploitation du maître de stage, exploitation de l'établissement, autre exploitation) / 2- identification des enjeux et des pratiques en lien /3- analyse)**
- Mobiliser la lecture de paysage pour éclairer un exemple de ressources (naturelles) communes et faire une focale pour découvrir et approfondir les ITK et les interactions productions et ressources communes
- Identifier les différentes échelles d'analyse (parcelle, exploitation, territoire) à l'occasion de visites
- Prendre appui sur le témoignage d'une structure gestionnaire des ressources : chambre d'agriculture, Agence de l'eau, parc naturel (mise en perspective des enjeux de partage, d'exigence selon les utilisateurs potentiels et des rivalités potentielles)

E5 : des pistes pour accompagner

- Organiser des temps forts qui rythment la formation sur les 2 ans :
 - au retour d'une PFMP
 - sur l'exploitation de l'établissement avec une commande pour la collecte d'informations, par exemple
En mobilisant différents intervenants et croisant les disciplines (bio/éco, économie, zoo, agro, etc.)
- Distinguer formation et évaluation en saisissant toutes les opportunités de formation dans l'ensemble des modules pour préparer l'épreuve pour identifier les enjeux à l'échelle du territoire
- Mobiliser l'accompagnement méthodologique qui peut être proposé dans les EIE : démarche de collectes d'info, mais également développement d'une nouvelle posture visant la citoyenneté professionnelle

Epreuve E6 : quelques points de repère

Le candidat rédige un dossier de synthèse écrit 15 pages sans annexe et une fiche de synthèse du fonctionnement de l'entreprise dans son environnement.

La modalité d'évaluation est bien **une épreuve orale à partir de documents écrits par le candidat.**

- Il n'y a pas de notation de l'écrit : l'épreuve est un oral comprenant une partie présentation par le candidat et une partie entretien. qui s'appuie sur des productions écrites et sur un entretien avec le jury.

- Une capacité intermédiaire est évaluée plus spécifiquement à l'oral (C6.2, les pistes d'évolution)

- Les supports du candidat pour la conduite de l'oral sont constitués seulement de la fiche « entreprise », de son dossier et d'un tableau

- Il faut bien noter l'importance de l'entretien avec les examinateurs dans l'évaluation

- **Il n'y a pas d'éléments de contenus attendus par l'examineur sans prendre en compte la situation vécue par le candidat → donc il n'y pas de plan type du dossier à attendre, ni de question de connaissance sans leur mobilisation dans le contexte de l'entreprise de stage.**

Epreuve E6 : quelques points de repère

- Les pistes d'évolution proposées par le candidat :

- Elles ne sont **pas exigées à l'écrit**. Il faut donc veiller à ce que le candidat ne développe pas trop cette partie au détriment de l'analyse du fonctionnement. Les formateurs seront vigilants à mobiliser des temps de formation pour accompagner encore les candidats après la remise de l'écrit pour développement et l'argumentaire des pistes d'évolutions à l'oral
- veiller au bon niveau d'exigence Bac Pro (~~et non BTSA~~)
- Ne pas oublier dans l'analyse les objectifs/finalités du chef d'entreprise
- Ne pas oublier le lien avec les points forts et faibles analysés par le candidat

- La conduite de l'entretien : l'examineur se doit d'aller sur le terrain du vécu du candidat lors des PFMP

- la phase de présentation proposée (5 min.) par le candidat ne pourra pas tout éclairer, mais induire le questionnement du jury (contribution de la fiche de présentation synthétique)
- la préparation à l'entretien est indispensable, par des modalités variées tout au long de la formation (oral blanc, mais aussi des situations d'explicitations entre pairs, avec les formateurs,...)

Epreuve E6

- **Le contenu du dossier écrit** : Analyse du fonctionnement de l'entreprise dans son contexte afin d'en faire émerger la cohérence.
 - Il est important que le candidat réalise l'analyse au niveau des interactions :
 - entre les sous-systèmes de l'entreprise
 - et entre l'entreprise et son environnement
 - Il s'agit essentiellement **d'une approche qualitative du pilotage**.
 - Il est demandé de développer deux points forts et/ou faibles du fonctionnement de l'entreprise au regard d'au moins 2 des trois axes de la durabilité (choisis par le candidat). Les deux points étudiés abordent deux dimensions de la durabilité (attention niveau d'exigence du bac pro : un indicateur pour la dimension de la durabilité retenue pourra être attendu).
 - Il s'agit de fonder les points forts/faibles sur des diagnostics partiels (la chaîne causale à faire construire en formation pour identifier **les points d'appui** pour les pistes d'évolution) cf. grille d'évaluation de la note de service.

E6 : des pistes pour accompagner

- MP1 : module pivot permettant de mettre en œuvre des démarches de **diagnostic** de fonctionnement de l'entreprise en regard **des trois axes** de la durabilité.
- Dans le cadre de la certification, il est demandé à l'élève de positionner les deux points forts/faibles choisis en regard d'au moins deux des trois axes de la durabilité (Il faut bien distinguer les enjeux de la formation et le cadre de la certification).
- Travailler l'oral très tôt dans la formation à partir de supports écrits : car le dossier et la fiche deviennent de vrais supports pour alimenter l'oral
- Il convient d'utiliser du temps pour aborder plus précisément des pistes d'amélioration après la remise de l'écrit

E6 : des pistes pour accompagner

→ Le formateur doit accompagner l'élève dans l'analyse de la situation vécue en stage, en donnant des outils, sans imposer les choix que l'élève portera lors de l'E6

Ex : outiller pour faire émerger **les finalités du maître de stage** (cadre pour comprendre la cohérence du système)

Ex : au-delà de l'analyse de la cohérence du système étudié, outiller pour dégager des points forts ou faibles, mais l'élève peut choisir de ne pas développer le point le plus fort/faible de l'entreprise.

→ La préparation à l'exercice de justification des choix de l'élève /du maître de stage est indispensable (cf. grille) : ne pas oublier ici également l'appui de l'enseignement général et des enseignements méthodologiques des EIE.

Des questions concrètes sur la conduite de l'évaluation E5

Quelle attitude adopter face à un candidat qui ne présente pas les 4 fiches ?

- Que précisent l'annexe de l'arrêté (référentiel de diplôme) et la note de service

Les 4 fiches ne sont pas évaluées en tant que telles mais obligatoirement transmises aux examinateurs. **Le candidat sans les 4 fiches ne pourra se présenter à la soutenance orale et par conséquent passer l'épreuve E5.**

Quels sont les supports autorisés pour l'oral (NS) ?

Ces (4) fiches servent de support à la présentation orale et à l'entretien.

Comment définir le périmètre de l'atelier animal ?

Pour comprendre les choix techniques et l'impact sur la ou les ressources communes dans l'atelier laitier bovin, l'étude peut porter par exemple sur l'ensemble des bovins présents. Mais il peut être également pertinent de restreindre l'étude sur les vaches en production et/ou l'élevage des génisses

Des questions concrètes sur la conduite de l'évaluation E6

Le candidat ne pourra pas compter sur la présentation d'un diaporama ?

Non, car cet exercice ne correspond pas à l'esprit de l'épreuve, centrée sur un entretien avec le jury. La fiche synthétique remise au jury au moment de l'interrogation peut servir de support de communication lors de la présentation de 5 minutes.

Quelle attitude adopter face à un candidat qui ne présente pas le dossier **et** la fiche de présentation du fonctionnement de l'entreprise ?

Le candidat sans dossier ne pourra prétendre à passer l'épreuve E6.

La fiche de présentation synthétique de l'entreprise doit-elle être exactement la même pour l'épreuve E5 et E6, quand le support de stage est identique ?

Il s'agit de la même entreprise, elle permet de « réactiver la mémoire » des évaluateurs qui ont lu le dossier. La fiche vise à illustrer de manière synthétique des éléments de fonctionnement de l'entreprise en lien avec le contexte, les pistes d'évolution proposée. Rien n'interdit au candidat de mettre relief dans le format imposé (2 pages) des aspects plus spécifiques pour l'épreuve E5 (lien avec des ressources et des enjeux associés) ou pour l'épreuve E6 (support de la présentation).

Des questions concrètes sur la conduite de l'évaluation E6 (suite)

Peut-on définir une trame-type pour cette fiche de présentation de l'entreprise dans l'épreuve E6 notamment ? Non pas de fiche-type, la fiche devrait proposer des éléments de description et d'analyse du fonctionnement de l'entreprise support (singularité / les points forts/faibles retenus par le candidat)

Faut-il attendre un schéma de fonctionnement, un radar renseigné d'une méthode d'évaluation de la durabilité, un budget partiel (...), des données économiques précises, exhaustives pour caractériser la cohérence du fonctionnement de l'entreprise support ? Différents outils d'analyse sont possibles (AGEA et schéma de fonctionnement ne sont pas un passage obligé. Ils sont à penser comme des outils s'ils améliorent la compréhension de l'élève et démarche qui permet de conduire l'analyse exigée). → Il s'agit davantage d'accompagner l'élève à prendre appui sur des documents professionnels, à en comprendre le sens afin de s'en saisir pour illustrer la cohérence du système et/ou étayer la pertinence des pistes d'évolution proposées.

Quel est le niveau d'exigence des pistes d'évolution proposées ?

- Il ne faut pas attendre le niveau de la reconception du système/points retenus (ceci relève du niveau BTSA).
- Il n'est pas attendu une proposition chiffrée (cf. approche qualitative du pilotage) mais par exemple des éléments qui permettent de préciser quelles seraient les données à chiffrer et comment.

Des questions concrètes plus générales sur la conduite de l'évaluation en épreuve terminale

Lors de l'examen, est-ce que les membres du jury pour l'épreuve E5 et l'épreuve E6 seront identiques pour un même candidat ? **Non**

Est-ce que les candidats vont passer les épreuves E5 et E6 le même jour ?
Oui, c'est bien l'organisation prévue.

Les examinateurs auront-ils connaissance des fiches en amont de l'oral ?
Oui, *a priori* dans un temps de lecture et d'harmonisation préalable (par demi-journée ? À préciser)

Quelle attitude des examinateurs si le candidat dépasse les 5 min. de présentation ? **L'épreuve se déroule en deux temps distincts : 5 min. au plus de présentation et 20 min. d'entretien avec le jury. Le jury a toute la liberté d'interrompre le candidat au bout des 5 min. écoulées pour passer à la deuxième partie de l'épreuve**

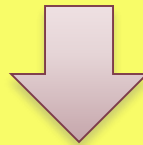
La réflexion conduite dans les ateliers des sessions d'accompagnement des rénovations a permis de :

- Réaffirmer la place des connaissances et leur mobilisation dans les épreuves : l'évaluation par capacité est située, l'évaluation des connaissances n'est pas absente, mais il est au contraire nécessaire de les mobiliser en situation
- Souligner l'intérêt de prendre appui sur les grilles d'évaluation de la note de service pour clarifier et préciser les attendus des épreuves
- Préciser les nouvelles notions introduites comme ressources communes, agroécosystèmes, services écosystémiques afin d'y prêter attention dans la formation

- De souligner l'importance de la construction d'une progression sur les 3 ans vers la complexité en lien avec la TAE
- Insister sur la nécessité de la lecture collective des référentiels de diplômes (référentiel professionnel , de certification et de formation) au service d'un projet pédagogique où toutes les disciplines peuvent être mobilisées (enseignement général comme technique)
- Favoriser une préparation des élèves à l'épreuve par l'ensemble de l'équipe pédagogique pour faciliter la compréhension et l'analyse des processus écologiques en lien avec les processus de production
- Réaffirmer la nécessité d'une harmonisation des membres des jurys par rapport aux exigences des épreuves E5 et E6 au moment de l'examen

Des compléments d'information

Des notions à clarifier nécessaires pour préparer et évaluer des épreuves



Ressources, ressources communes, ressources naturelles, biodiversité fonctionnelle, service écosystémique, processus écologique, agroécosystème, intérêt de dresser une typologie de ressources

→ Des éléments pour repérer les processus en jeu et les interactions entre processus afin d'identifier des échelles et des leviers d'action sur la (ou les) ressource(s) naturelle(s) commune(s)

Services écosystémiques

Écosystème : ensemble vivant formé par groupement de différentes espèces en inter-relations (nutrition, reproduction, prédation) entre elles et avec leur environnement (minéraux, air, eau) sur une échelle spatiale donnée

Agroécosystème : (écosystème piloté et géré par l'homme) système (très) simplifié par l'action de l'homme ex : la plante dominante et privilégiée par l'homme est la plante cultivée

Services écosystémiques : toute personne vivant dans le monde dépend des écosystèmes de la planète et des services qu'ils procurent (eau, nourriture, régulation du climat, plaisirs → les services écosystémiques contribuent au bien-être humain à travers la satisfaction des besoins essentiels, de la sécurité, de la santé, des relations sociales et de la liberté d'action ;

- ▶ **Service écosystémique** : une contribution directe ou indirecte des écosystèmes au bien-être de l'homme
- ▶ **Dis-service écosystémique** : agit négativement sur le bien-être

De support

= nécessaires à la production des autres et au dvpt de vie sur terre

ex : activité biologique pour formation des sols ou production d'oxygène...

Culturels

= du fait de la relation écosystème / âme humaine

ex : traditions culturelles, éducatives patrimoniales (maintien du paysage)...

Services éco-systémiques

D'approvisionnement

= produits obtenus à partir des écosystèmes

Ex: nourriture, eau potable, ressources génétiques, ...

De régulation

= vie rendue possible par écosystème

Ex: régulation du climat, de l'air, de l'eau, de l'érosion, des catastrophes, des maladies, pollinisation,

Source : mooc agroécologie (de Tourdonnet et Javelle, 2017)

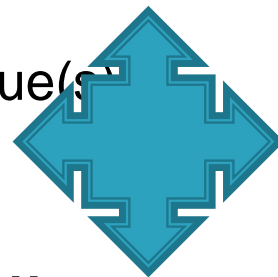
Ressources communes

TAE : passage de la consommation de ressources naturelles à leur **gestion durable** → Vers un **pilotage des processus écologiques et des interactions biologiques impliquées et à impliquer dans les processus de productions végétales et animales.**

Ressources communes : « ressources mobilisées par les agriculteurs pour la production agricole mais partagées par différents utilisateurs ; l'exploitation de ces ressources crée souvent des rivalités qui peuvent être à l'origine de leur dégradation, voire de leur destruction » (d'après Bravo et Marelli, 2008)

La fiche « ressource(s) » **communes** (cf. note de service épreuve E5 : présentation

- du contexte, **des enjeux** en lien avec la (les) ressource(s) retenue(s) sur le **territoire** étudié,
- Des **actions** mises en œuvre par l'agriculteur au niveau des processus de production végétale et animale pour **préserver et/ou améliorer la ou les ressource**



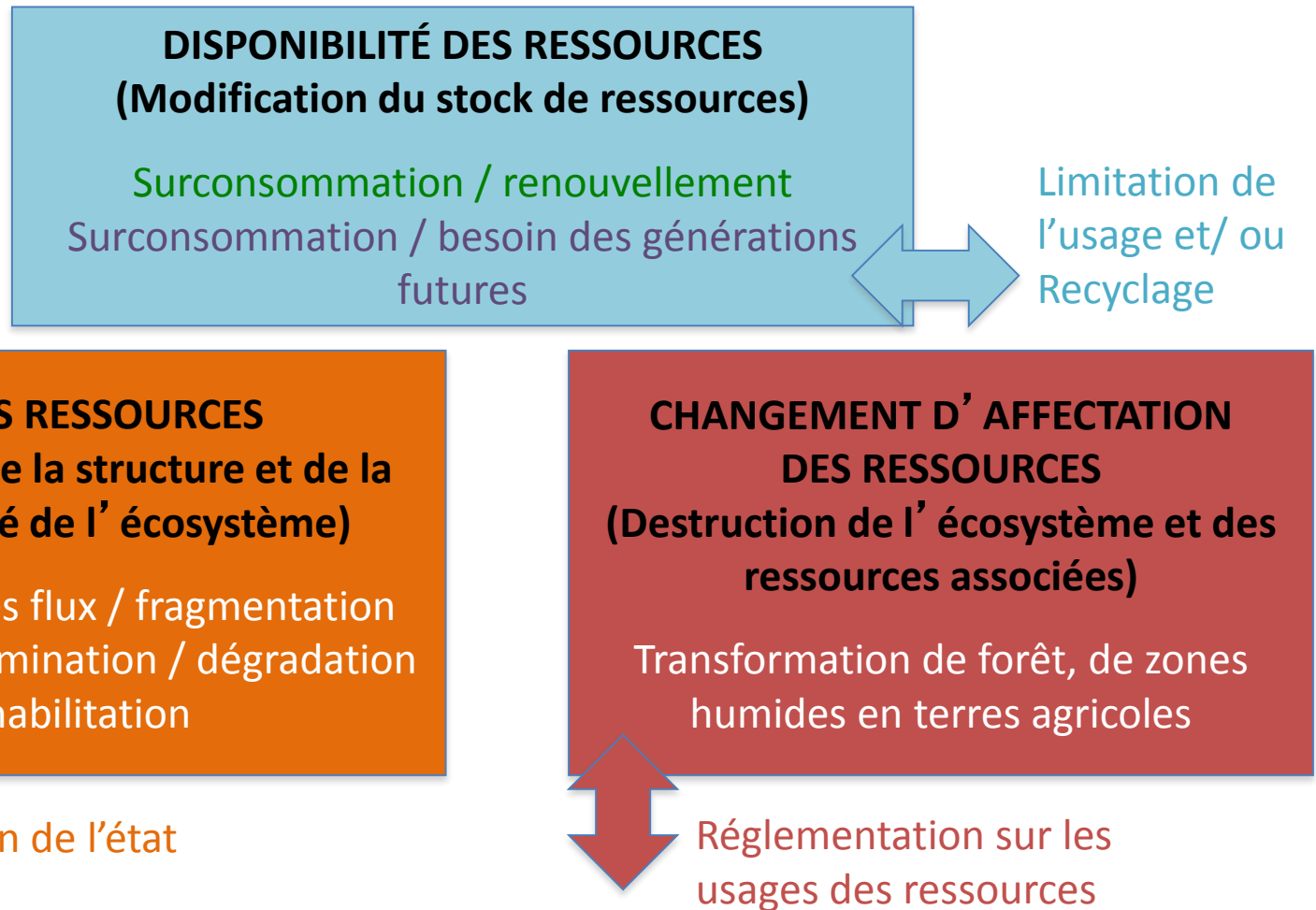
Une diversité de ressources (naturelles) mobilisées par l'agriculture

- ▶ **Ressources** : moyens d'action en rapport à des fins.
- ▶ **Ressource naturelle** : prélevée dans le milieu biophysique (environnement) en vue d'une finalité (le plus souvent productive) (Nesme *et al.*, 2016)
- ▶ Une **grande diversité de ressources** directement ou indirectement mobilisées par l'agriculture :
 - Energies fossiles,
 - Eau de surface ou souterraine,
 - Roches phosphatées,
 - Sol,
 - Biomasse agricole, forestière et marine,
 - Air,
 - **Biodiversité fonctionnelle**: une des dimensions de la biodiversité rendant compte des processus écologiques et des processus évolutifs dans un milieu (lien entre le fonctionnement d'un écosystème et les êtres vivants). C'est un indicateur de la résilience d'un écosystème
 - Paysage,
 - Une seule santé (*One Health*) : approche intégrée de la santé en pensant les interrelations entre homme/animal/environnement ...

Des échelles temporelles
et spatiales de
renouvellement
contrastées

Impacts variables de l'agriculture sur les ressources naturelles

D'après : Nesme, Doré, Leenhardt et Pellerin (2016)



Principales échelles de préservation des ressources

D'après Nesme, Doré, Leenhardt et Pellerin (2016)

