

## Document d'Accompagnement Thématique



Inspection de l'Enseignement Agricole

### Diplôme:

Bac pro Conduite et Gestion d'une Entreprise du Secteur  
Canin et Félin

### Thème

Epreuve E5 Choix techniques

## Définition de l'épreuve

**Références : Arrêté du 19 juillet 2011 portant création de la spécialité « conduite et gestion d'une entreprise du secteur canin et félin » du baccalauréat professionnel et fixant ses conditions de délivrance.**

**NOTE DE SERVICE DGER/SDPOFE/N2011-2106 du 07 septembre 2011**

L'épreuve E5 valide la capacité C5 du référentiel de certification :

**C5 « Justifier des choix techniques liés à la conduite des activités d'élevage, de pension et d'éducation »**

C'est une épreuve ponctuelle terminale écrite d'une durée de 2h30. Elle est identique pour les candidats en CCF et hors CCF.

Elle est affectée du coefficient 2.

Elle permet de vérifier que le candidat a acquis les méthodes de raisonnement nécessaires à la conduite de l'élevage canin et félin et des activités de pension et d'éducation. Le candidat montre qu'il est capable de mobiliser ses connaissances scientifiques et techniques pour appréhender les situations de nature professionnelle et justifier des choix techniques.

L'épreuve repose sur une ou plusieurs situations techniques et professionnelles relatives à l'élevage / pension et à l'éducation / socialisation liée(s) au chien et/ou au chat. Elle comprend des questions mobilisant des références techniques et scientifiques et peut s'appuyer sur un nombre restreint de documents. Les documents se rapportent au secteur de l'activité et à son environnement et sont de nature variée : article technique ou scientifique, schéma, tableau de données, graphique...

La correction est effectuée par un enseignant de zootechnie et un enseignant de biologie-écologie.

L'évaluation est réalisée à l'aide d'une grille critériée nationale.

# Indications pour la construction des sujets

## 1- L'intention du sujet

Comme l'indique la note de service, il s'agit de proposer une épreuve écrite évaluant la capacité à justifier des choix techniques liés à la conduite des activités d'élevage, de pension et d'éducation dans le secteur canin/félin.

À ces fins, on évalue l'aptitude à mobiliser des connaissances acquises, à sélectionner des informations utiles parmi celles fournies dans la documentation annexée au sujet, à mettre en œuvre une démarche de raisonnement pour faire des choix techniques et les justifier<sup>1</sup> ou analyser des choix déjà établis.

Le mode de questionnement ne doit pas viser à évaluer directement et uniquement des connaissances. Au contraire, il cherche à valider des capacités en s'appuyant sur un contexte réaliste à partir de situations décrites proches de situations professionnelles réelles.

## 2- La forme du sujet

**Le sujet, de nature écrite**, comporte habituellement deux parties équilibrées portant chacune sur des thématiques différentes abordées dans le cadre de l'enseignement scientifique et technique du module MP4 « Présenter les caractéristiques biologiques, physiologiques et comportementales des espèces canine et féline permettant de raisonner les choix techniques en matière d'activités d'élevage, de pension, de socialisation et d'éducation ».

La construction d'un sujet en une seule partie disposant d'un fil rouge et traitant de problématiques d'élevage, de pension et/ou d'éducation est également possible.

Dans les deux cas, il s'agit de placer le candidat dans un cadre lui permettant de justifier des choix techniques.

Chaque partie comporte :

- une courte introduction présentant le contexte général ;
- un questionnement visant à justifier des choix techniques. Les arguments sont produits à partir de l'exploitation de documents combinée ou non à la mobilisation de connaissances, de démarches explicatives ou déductives (voir plus haut) ;
- une liste de documents numérotés ;
- éventuellement une annexe à rendre avec la copie (schéma à légender, tableau à compléter par exemple)

D'une manière générale, les questions sont formulées à l'aide d'un verbe d'action soigneusement choisi indiquant au candidat ce qu'il doit faire. Quelques phrases en amont de chaque nouvelle question ou série de questions sont en général nécessaires pour dérouler le scénario donnant le contexte au questionnement.

On vérifie que le vocabulaire utilisé dans les questions est en accord avec les indications du référentiel de formation.

Les **documents** doivent être judicieusement choisis pour répondre aux attentes de l'épreuve. Ils

---

<sup>1</sup> Justifier = Prouver le bien-fondé de quelque chose; fournir des arguments en faveur de quelque chose; trouver des raisons valables à quelque chose. (définition Centre National Ressources Textuelles et Lexicales).Synonymes : prouver, légitimer, motiver, confirmer

sont relatifs à une ou plusieurs situations professionnelles concrètes.

Ils doivent être limités en nombre et en longueur notamment pour les textes, diversifiés, tant sur le fond que dans leur forme. La lecture des documents par le candidat ne doit pas excéder une demi-heure sur la durée de l'épreuve.

Les informations présentes dans les documents doivent être utiles à la résolution des problèmes posés. Le candidat doit pouvoir établir un lien entre ces informations et ses connaissances. Si des éléments non exploités directement peuvent également être présents, ils doivent être limités pour ne pas diluer inutilement les informations essentielles. La source des documents proposés doit obligatoirement être mentionnée (ouvrage, site Internet,...). Il peut s'agir d'extraits, parfois partiellement modifiés (dans ce cas, indiquer « D'après... » avec la référence).

Des documents peuvent également être créés spécialement pour l'épreuve (courts textes, schémas par exemple) et sont accompagnés de la mention "créés pour les besoins de l'épreuve". La lisibilité et la reproductibilité des documents ne doivent pas poser de problème (typographie, iconographies en noir et blanc,...)

### **3- La Grille d'évaluation et la notation**

La grille d'évaluation est un outil important de formalisation des exigences et de contractualisation. Elle est donc fournie aux candidats. Elle précise les attentes et permet de définir des règles d'équité. Elle doit être fiable (= évaluation qui mesure toujours la même chose) et valide (= évaluation qui mesure effectivement ce qu'elle prétend mesurer, ici une capacité).

Elle comporte des critères et des indicateurs :

- les critères retenus sont qualitatifs, en petit nombre et renvoient à la capacité à évaluer. Ils sont contractuels, non modifiables et les mêmes pour tous les candidats. Ils permettent de ne pas se limiter au résultat ou au niveau de performance mais de prendre en compte les raisonnements, les démarches du candidat.
- des indicateurs, éléments observables ou mesurables, permettent d'évaluer le critère. Ils sont concrets et contextualisés, liés à la situation d'évaluation, donc non exhaustifs dans la grille et les indicatifs de correction.  
Ainsi, si pour une même évaluation, les situations sont différentes pour les candidats, les indicateurs finalement mobilisés peuvent ne pas être identiques. Par contre, dans le cas de cette épreuve E5, la situation d'évaluation est identique pour tous les candidats.

On privilégie une notation globale par critère qui évite une atomisation des points. Cette modalité de notation est totalement compatible avec l'équité et la précision de l'évaluation. En effet, ce sont les capacités qui sont évaluées et non l'accumulation de connaissances. En conséquence, l'énoncé du sujet ne comporte pas l'affectation de points par question.

La grille est structurée de la façon suivante :

**Capacité C5 du référentiel de certification**  
**« Justifier des choix techniques liés à la conduite des activités d'élevage, de pension et d'éducation »**

critères	indicateurs	Questions	--	-	+	++	commentaires	barème	note
<b>Critère 1</b>	Indicateur1							/	
	Indicateur2								
	....								
<b>Critère 2</b>	Indicateur1							/	
	Indicateur2								
	.....								
<b>Critère 3</b>	Indicateur1							/	
	Indicateur2								
	.....								
total									

La grille peut être utilisée de la façon suivante :

- Dans un premier temps, on évalue la qualité de la réponse à chaque question avec les niveaux de la colonne "évaluation qualitative" [- -, -, +, ++] au regard des critères d'évaluation. Les indicateurs d'évaluation permettent d'apprécier l'acceptabilité de la réponse fournie, ce sont des points observables.

- Dans un deuxième temps, on donne une note à chacun des critères concernés de manière globale en prenant en compte les [- -, -, +, ++] attribués, mais en appréciant également la difficulté de la question, en prenant en compte des remarques et analyses pertinentes figurant sur la copie. Une partie comprenant une majorité de ++ et + peut donc parfaitement se voir attribuer la note maximale, même si elle comporte une question moins bien traitée (attribution d'un -). On cherche donc à valoriser ce qui a été fait plutôt que de sanctionner ce qui ne l'a pas été. Renseigner la colonne « commentaire » permet de donner un éclairage à la note attribuée.

Lors de la correction de l'épreuve, le jury dispose d'un guide de correction qui va l'aider à positionner le curseur concernant les niveaux de la colonne "évaluation qualitative" [- -, -, +, ++] de façon équitable selon les candidats.

Libellé d'un exemple de sujet :  
Remplacement 2017 (thème n°2)

**THÈME : Amélioration génétique et comportement du chien  
(sur 10 points)**

Monsieur Dupont est éleveur de Terre-Neuve depuis 3 ans.

Sur une portée de treize chiots vendus à l'âge de deux mois, les acquéreurs de trois d'entre eux avertissent l'éleveur que leurs chiots, âgés maintenant de dix mois, présentent des difficultés à uriner et du sang dans les urines.

Les propriétaires de ces trois jeunes chiens demandent à Monsieur Dupont si ses reproducteurs sont testés pour le dépistage de la cystinurie.

M. Dupont recherche alors de la documentation. Il prend connaissance du **document 1** qui explique le principe et l'intérêt des tests de dépistage des maladies génétiques.

**Question 1**

**1.1** Préciser ce que l'éleveur doit comprendre à la lecture des termes « autosomal » et « récessif » cités dans le **document 1**.

**1.2** Justifier, à partir de deux arguments, pourquoi le prélèvement peut être à base de « prise de sang ou d'urine ou frottis buccal ».

La lice qui est à l'origine de cette portée a été testée : elle est porteuse de la mutation, mais non atteinte.

Le mâle n'appartient pas à M. Dupont, il s'agit d'une saillie effectuée dans un autre élevage. M. Dupont s'était renseigné auprès de cet éleveur sur le statut génétique de cet étalon (supposé sain), mais n'avait pas demandé à vérifier le test.

On notera S l'allèle transmettant l'absence de cystinurie et c l'allèle transmettant la maladie.

**Question 2**

**2.1** Déterminer le génotype des 3 chiots qui présentent des difficultés à uriner et du sang dans les urines.

**2.2** Déterminer le génotype de la lice et celui de l'étalon. Justifier les propos.

**2.3** Indiquer la précaution que doit prendre M. Dupont pour les futures portées dans le cas où il souhaiterait garder cette lice. Les propos seront justifiés.

M. Dupont s'est renseigné auprès de son vétérinaire concernant le problème de cystinurie.

Parce que les mâles ont un système urinaire plus long et étroit que les femelles, l'irritation et les blocages par les calculs sont beaucoup plus fréquents chez les mâles. Les mâles atteints de cystinurie souffrent d'inflammation du système urinaire à répétition.

**Question 3**

**L'annexe A** (à rendre) présente le schéma de l'appareil uro-génital du chien mâle.

Entourer les numéros et nommer les organes qui sont touchés par la cystinurie.

Monsieur DUPONT a acheté un jeune reproducteur chez un autre éleveur. Ce chiot de 9 mois présente une anxiété importante que l'éleveur espère apaiser avec un collier spécial décrit dans le **document 2**.

Au cours d'une conversation avec le stagiaire présent dans son entreprise, il est amené à expliquer l'usage de ce collier basé sur la connaissance des phéromones.

#### **Question 4**

**4.1** Préciser au stagiaire ce qu'est une phéromone.

**4.2** Indiquer au stagiaire quelles parties du corps produisent des phéromones chez le chien (3 réponses attendues)

Les stimuli et les conditions d'élevage ont un rôle déterminant dans la prévention des problèmes de comportement du chiot.

#### **Question 5**

**5.1** Préciser la principale conséquence émotionnelle consécutive à des conditions d'élevage pauvres en stimuli. Justifier les propos.

**5.2** Proposer deux exemples de stimulations sensorielles des chiots pendant leur 1er mois, auxquelles un éleveur doit être vigilant. Justifier l'intérêt des exemples choisis.

Après 2 mois de traitement, le jeune chien de 9 mois semble bien adapté dans son nouvel environnement. Toutefois, dès qu'il est mis en présence d'un autre chien, il se couche en montrant son ventre.

#### **Question 6**

**6.1** Donner le nom de cette position adoptée par ce chien.

**6.2** Expliquer le rôle de cette position dans la communication entre deux chiens.

**6.3** Expliquer dans quelle circonstance elle se met en place.

## DOCUMENT 1

### Tests de dépistage de maladies génétiques

#### Principe

Beaucoup de maladies héréditaires ont pour origine la mutation d'un gène (fragment d'ADN qui porte des informations nécessaires à la fabrication des protéines).

À partir du moment où la mutation est identifiée, le test génétique peut être mis au point.

#### Intérêt

Environ 500 maladies génétiques ont été identifiées chez le chien et plus de la moitié se transmettent selon un mode mendélien autosomal récessif, ce qui veut dire qu'un éleveur ne peut pas différencier un individu sain d'un porteur sain de la mutation.

Par ailleurs, pour une maladie donnée, les signes cliniques peuvent n'apparaître que tardivement. Or, le chien risque entre temps de se reproduire et de transmettre la tare génétique...

Ces tests permettent de dépister et d'exclure précocement de la reproduction des porteurs de la tare afin de l'éradiquer de la race.

Autres intérêts : celui du diagnostic chez un chien malade et celui de dépister des chiens atteints avant l'apparition des symptômes afin de mettre éventuellement en place un traitement précoce.

#### Prélèvement

Prise de sang ou d'urine ou frottis buccal effectués et authentifiés par le vétérinaire.

#### Résultats

Aujourd'hui, des tests sont proposés dans des laboratoires spécialisés pour une soixantaine de tares génétiques chez le chien de race. Citons l'*atrophie progressive* de la rétine chez les retrievers, le caniche, le husky, etc., l'anomalie de l'œil du colley, la *cystinurie* du Terre-neuve.

Source : La dépêche Vétérinaire, supplément ASV, juin 2009

## DOCUMENT 2



### **DAP Adaptil qui va calmer le stress et l'anxiété de votre chien**

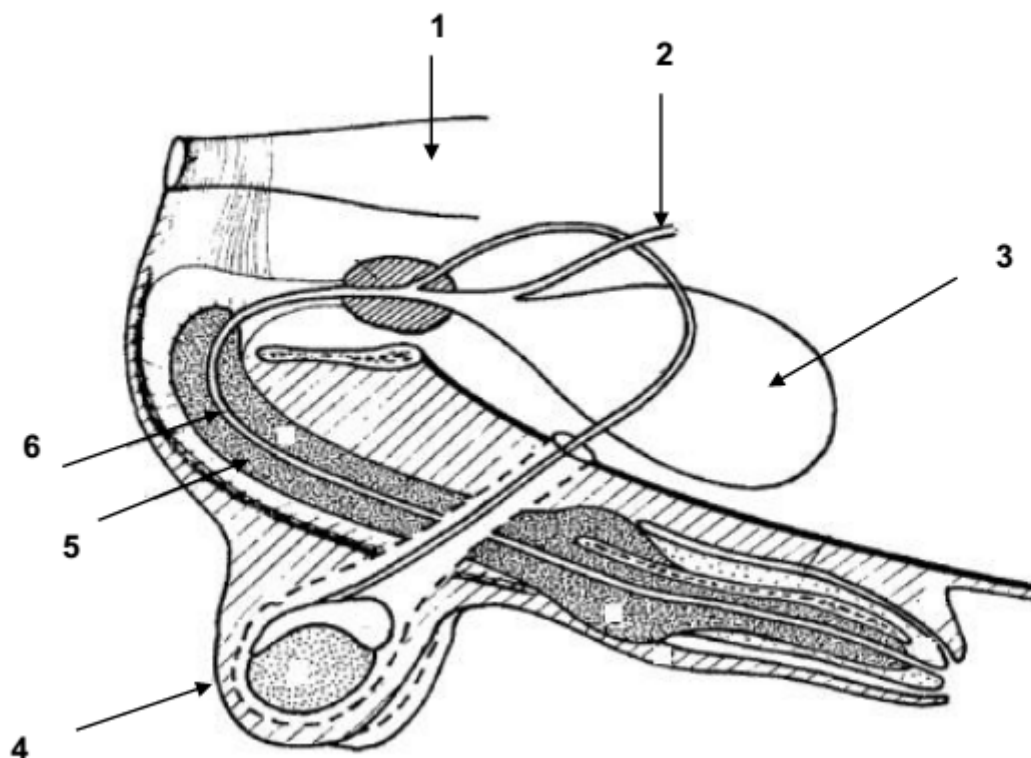
Certains chiens sont plus sensibles aux situations stressantes. Ils se montrent anxieux et vont réagir par des aboiements excessifs, des tremblements, malpropretés, troubles de leur alimentation, etc. Ils ont besoin d'être rassurés et sécurisés dès qu'une situation inhabituelle se produit. Adaptil propose un collier apaisant pour votre chiot ou chien. Il est composé de phéromones de synthèse qui agissent pendant 4 semaines. Cette substance reproduit les phéromones de l'apaisine canine.

Dès la naissance, la mère transmet cette substance à ses chiots afin de les apaiser et de les sécuriser. Ainsi, votre compagnon ne se sentira plus agressé ou en danger face à des situations nouvelles ou qui lui semblent stressantes. Il ressentira du bien-être et vous n'endurerez plus les inconvénients de son anxiété. Les phéromones agissent au niveau cutané sur votre chien.

Source : <http://www.polytrans.fr/chiens/soins-du-corps-nursery-stress/stress-anxiete-nervosite/11966-collier-pheromone-adaptil-apaisante-pour-chien.html>



**Schéma de l'appareil uro-génital du chien (d'après Mialot)**



## Grille d'évaluation

### Capacité C5 du référentiel de certification

**« Justifier des choix techniques liés à la conduite des activités d'élevage, de pension et d'éducation »**

### **THÈME : Amélioration génétique et comportement du chien**

critères	indicateurs	Qu	--	-	+	++	commentaires	barème	note
Repérer les informations utiles pour étudier la situation professionnelle	Repérage de termes et informations associées	1.1						/ 2	
	Prise en compte du contexte décrit	2.1							
		2.2							
		6.1							
	Lecture d'un schéma	3							
Mobiliser des outils scientifiques et techniques en vue de répondre à une problématique professionnelle	Présentation de notions	1.1					/ 4		
		4.1							
		4.2							
		5.1							
		6.1							
	Légende d'un schéma	3							
	Explication de comportements animaux	6.2							
6.3									
Raisonner, déduire pour justifier des choix techniques de nature professionnelle	Justification de modalités de prélèvement	1.2					/ 4		
	détermination de génotypes	2.1							
		2.2							
	Cohérence de la prise de décision en élevage	2.3							
	Pertinence du choix de conditions d'élevage	5.2							
total									

## Guide de correction

### Capacité C5 du référentiel de certification

#### « Justifier des choix techniques liés à la conduite des activités d'élevage, de pension et d'éducation »

#### Thème : Amélioration génétique et comportement du chien

critères	indicateurs	Qu	Guide de correction	barème
Repérer les informations utiles pour étudier la situation professionnelle	Repérage de termes et informations associées	1	autosomal récessif, ce qui veut dire qu'un éleveur ne peut pas différencier un individu sain d'un porteur sain de la mutation	/2
	Prise en compte du contexte décrit	2.1	Les 3 chiots expriment la maladie dont le gène est récessif.	
		2.2	Lice porteuse de la mutation mais non atteinte Etalon supposé sain mais test non vérifié (donc génotype non vérifié) Chiots expriment la maladie	
		6.1	chien se couche en montrant son ventre	
Lecture d'un schéma	3	Repérage des différentes composantes permettant de légender les seuls éléments concernés 1 rectum // 4 bourses/scrotum // 5 pénis à ne pas entourer ni légender		
Mobiliser des outils scientifiques et techniques en vue de répondre à une problématique professionnelle	présentation de notions	1	Autosomal : porté par des chromosomes non sexuel. Récessif : Qui ne s'exprime qu'à l'état homozygote (possibilité de fournir l'information donnée dans le document)	/4
		4.1	substance chimique émise par un individu déclenchant des modifications comportementales sur un autre individu de la même espèce.	
		4.2	3 Au choix parmi : les joues, le menton, les babines, les coussinets, le sillon inter mammaire, les glandes anales.	
		5.1	Syndrome de privation sensorielle : chiot qui se cache dès qu'un stimulus (visuel, auditif...) dépasse ses capacités sensorielles	
		6.1	Posture de soumission	
	Légende d'un schéma	3	Légendes à indiquer : 2 uretère ; 3 vessie ; 6 urètre	
	Explication de comportements animaux	6.2	Elle sert à éviter le conflit. Un chien qui adopte cette posture montre qu'il accepte la dominance de l'autre et ne veut pas remettre en question sa position.	
6.3		position imposée par la lice à ses chiots lorsqu'elle les toilette pour déclencher le réflexe périnéal.		
Raisonner, déduire pour justifier des choix techniques de nature professionnelle	Justification de modalités de prélèvement	1.2	ADN recherché Chaque cellule de l'organisme renferme dans son noyau le même contenu génétique, donc quelle que soit la nature du prélèvement, l'ADN est identique. Intérêt de la facilité du prélèvement à souligner.	/4
	détermination de génotypes	2.1	génotype (c/c)	
		2.2	Génotype lice (S//c). Etalon porteur sain puisque des chiots issus de l'accouplement expriment la maladie (S//c).	
	Cohérence de la prise de décision en élevage	2.3	accoupler la lice qu'avec des étalons indemnes (S//S) pour faire en sorte qu'il n'y ait jamais de descendants (c//c).	
	Pertinence du choix de conditions d'élevage	5.2	2 exemples parmi : Manipulations des chiots (développement du sens du toucher) ; enrichissement visuel du milieu à partir de 2 semaines (développement vision) ; enrichissement sonore du milieu à partir de 3 semaines (développement ouïe) ; mise à disposition de jouets (développement locomoteur et éveil).	