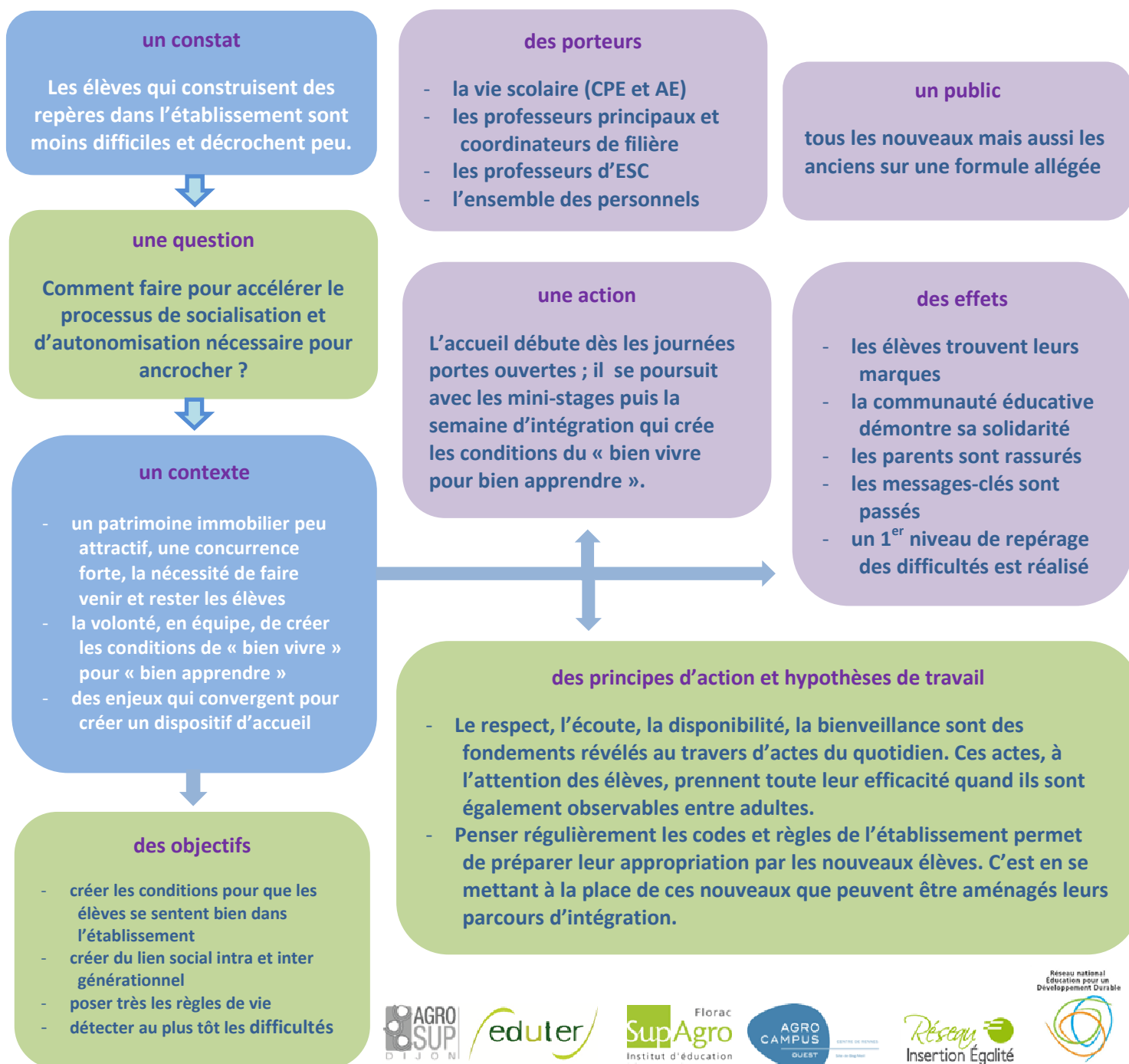


décembre 2014

Et à Luçon-Pétré, qu'est-ce qui donne envie aux jeunes de rester ?

L'accueil : plus qu'une étape-clé, un processus pour accrocher les élèves



Au commencement...

Construire sa réputation d'accueil pour un public qui évolue

La semaine d'accueil est une action du projet « Bien vivre à Pétré », qui propose des activités pour que les élèves se sentent bien à l'école. Centré initialement sur des actions de santé et citoyenneté, il rend progressivement l'élève autonome, de la seconde à la terminale. Le but est que les élèves développent leurs compétences psychosociales, car : « quand les élèves se sentent bien, ils font les bons choix pour eux-mêmes. Le bien être personnel est une des conditions du bien apprendre ; donc bien vivre pour bien apprendre ».

Il y a quelques années, ce lycée a du faire face à deux problèmes majeurs. Son patrimoine immobilier très dégradé, et un recrutement difficile qui menaçaient la pérennité des formations, et son existence. Les acteurs se sont donc mobilisés pour rendre la structure accueillante malgré tout. Depuis 2013, un nouvel internat a été ouvert avec des conditions d'hébergement optimales.

Les élèves bien intégrés, ayant construit des repères et des relations sociales dans l'établissement sont exceptionnellement « décrocheurs » et ... moins difficiles. Cette construction qui prend du temps n'est pas automatique et doit être réalisée avant les vacances de la Toussaint pour limiter les risques de décrochage. Une course s'engage, avec plusieurs enjeux:

- Comment faire en sorte que les élèves se sentent bien dans l'établissement ?
- Comment créer du lien social entre les nouveaux et anciens élèves ? Avec tout le personnel ?
- Comment poser les règles de vie afin qu'elles soient respectées le plus rapidement possible?
- Comment détecter les difficultés/problèmes de certains élèves au plus tôt pour les accompagner ?

Notons que la semaine d'accueil est un élément du processus d'accueil qui commence par les journées portes ouvertes (où les jeunes sont accueillis et tutorés par les élèves en formation,) et se poursuit par des mini-stages où l'équipe éducative consacre un temps spécifique aux futurs élèves.

Description de l'action

Accueillir pour intégrer et socialiser les jeunes

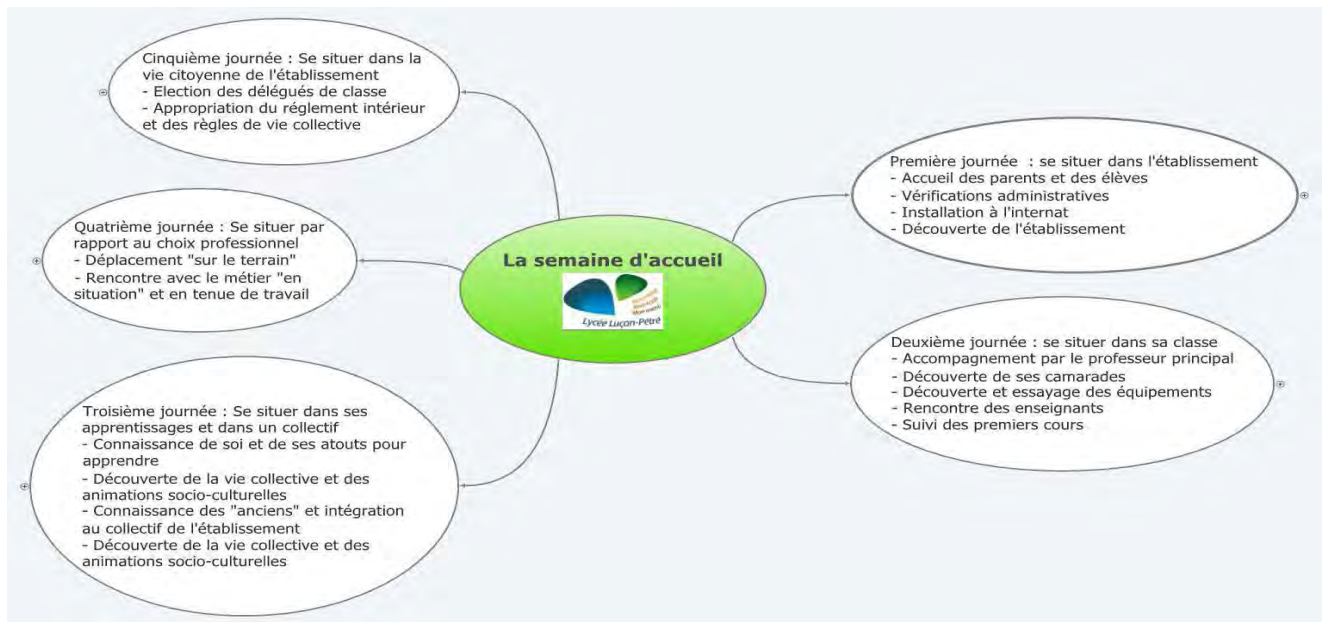
La semaine est découpée en six temps forts organisés sur cinq jours. Chaque séquence suit un objectif spécifique. Le tout forme une progression cohérente et logique.

- découverte des bâtiments, installation en internat, familiarisation avec les lieux de vie,
- tissage de liens avec les autres élèves, avec les enseignants et le coordonnateur de la formation,
- découverte par les élèves d'outils visant à favoriser leur réussite scolaire,
- découverte du monde professionnel et du/ou des métiers liés à la spécialité choisie,
- prise de connaissance du règlement intérieur et des règles de vie propre à la communauté,
- participation à la vie collective de l'établissement et des instances.

A partir d'un bilan collectif, l'organisation évolue chaque année et l'équipe s'inscrit une recherche permanente et collective d'améliorations, qui vise à rendre l'établissement plus performant dans le cadre de sa mission éducative.



Les 5 temps forts de la semaine d'accueil



Ce que l'action apporte

**Aux
Elèves**

La semaine leur permet de connaître et d'identifier rapidement les locaux et les personnels, leurs fonctions, les différents services offerts, le règlement intérieur... Ils tissent des liens avec leurs camarades, leurs enseignants et l'encadrement éducatif sur un mode convivial et de travail. Ils commencent à se familiariser avec les principaux éléments de la culture d'établissement.

**Aux
Enseignants**

La demi-journée passée en compagnie des parents, avec une alternance de temps de communication formelle (en salle, en amphi) et de communication moins formelle (en se déplaçant, en mangeant ensemble) crée les conditions pour que les parents énoncent leurs questions ou remarques. Ces échanges sont des prises d'informations pour le professeur principal. C'est aussi une marque de reconnaissance de leur engagement et de leur sérieux auprès des familles. Enfin, ce temps favorise l'installation de « l'autorité » dans un cadre qui n'est pas tout à fait celui de la classe : on se dit bonjour, les débordements ou incivilités sont relevés, le permis et l'interdit sont progressivement posés dans un climat ferme et respectueux.

**Aux
acteurs de
l'EPL**

Les valeurs et les principes éducatifs de l'établissement sont réaffirmés et partagés ; Dans le « dire » comme dans le « faire ». Ce temps favorise l'échange d'informations entre membres de la communauté éducative et consolide le collectif. Il renforce la cohérence entre les valeurs affichées et les actes : tout le monde est concerné, se présente, s'adresse à une personne avant de s'adresser à un élève ou à un parent. Il y a toujours une attention portée, de la disponibilité, du respect. A voir le sourire de satisfaction des parents et des élèves, cette attention est reçue.

**Aux
Parents**

Ils bénéficient d'un contact privilégié avec le professeur principal et le coordonnateur de formation, la vie scolaire, l'équipe de direction, les parents d'élèves, etc.... La visite des locaux les rassure et une relation de confiance s'établit. Ils connaissent les points principaux du règlement intérieur, la formation suivie par leurs enfants. Ils partent confiant et rassurés.



Le regard des accompagnateurs

Tisser du lien

Les premiers moments de la vie d'un élève dans l'établissement sont déterminants dans sa façon d'appréhender son parcours scolaire et sa future vie d'interne. Souvent les élèves et leur famille ne connaissent pas ou peu l'enseignement agricole, les enjeux éducatifs propres à ce système de formation ou, plus simplement, le lycée en tant que lieu. Ces éléments peuvent être l'objet de représentations fortes. Il convient de les déconstruire si elles existent. L'organisation d'une semaine spécifiquement dédiée à l'accueil des élèves et de leur famille sert à tisser du lien entre les usagers de la formation et les personnels. La convivialité, le dialogue, la proximité, la confiance qui se construit durant ce temps forment un acquis précieux qui se traduira, tout au long de l'année, par une meilleure fluidité dans les relations.

Communiquer

Le jour de la rentrée, le message délivré ainsi que la qualité des supports de communication sont, au regard de la singularité du contexte, stratégiques. C'est un temps fort de communication et d'image qu'il ne faut pas sous-estimer en matière de préparation et d'impact. Le niveau d'exigence se doit d'être élevé si l'on souhaite en tirer le maximum de bénéfices. A ce titre, plusieurs points de vigilance méritent d'être identifiés : sélectionner les messages principaux à faire passer en éliminant ceux qui peuvent faire l'objet d'une communication ultérieure, éviter certains termes usuels employés dans le monde de l'enseignement susceptibles d'être interprétés négativement (ex : test de positionnement pour repérer les élèves en difficultés, soutien scolaire, aide aux élèves en difficulté) ou de ne pas être compris s'ils ne sont pas explicités (EPL, EIE, CCF...). Il peut être utile de concilier le fond et la forme des messages, en variant les supports (mise en activité, images, émotions, discours...).

Sortir de la routine

Le dispositif mis en place par l'équipe présente nombre d'atouts. L'alternance de temps officiels et officieux pour échanger avec les parents permet de se présenter en tant qu'enseignant et en tant que personne. La formule permet d'identifier « le groupe classe », de poser les règles de vie et de marquer l'autorité. Les encadrants observent attentivement les élèves et repèrent et sanctionnent les comportements pouvant être à la source de futurs problèmes. La semaine marque aussi une rupture avec la routine quotidienne de l'élève en collège. La relation entre les adolescents et les adultes se construit ici « autrement ». Il y a une volonté nette de rompre avec un mode traditionnel de gestion de la classe, de créer une rupture dans la relation adulte-adolescent dans laquelle les jeunes peuvent se sentir enfermés.

Leviers et points de vigilance

leviers	points de vigilance
<ul style="list-style-type: none"> o Engagement de chacun au service du collectif (pas de « basses besognes »), o Respect des personnes, bienveillance et attention sincère, o Disponibilité et écoute, o Organisation serrée et maîtrisée pour faire face à l'imprévu, o Habitudes et routines qui aident à développer l'autonomie de l'équipe et la prise d'initiative, o Valorisation des compétences de chacun, o Cohérence entre ce qui se construit entre adultes, et ce que l'on souhaite voir se construire entre les jeunes (disponibilité, écoute, respect, entraide, valorisation, accompagnement...). 	<ul style="list-style-type: none"> o Privilégier des activités porteuses de sens (en relation avec des objectifs concrets en matière éducatifs, pédagogiques, scolaires, professionnels...), o Un rythme soutenu mais pas éreintant, o Concilier animation et dynamique collective et respect de la personne et de l'intimité, o Proposer des activités où les élèves sont nécessairement placés en position de réussite.

Les impacts de l'action

