



Enseignement agricole
Formations grandeur nature



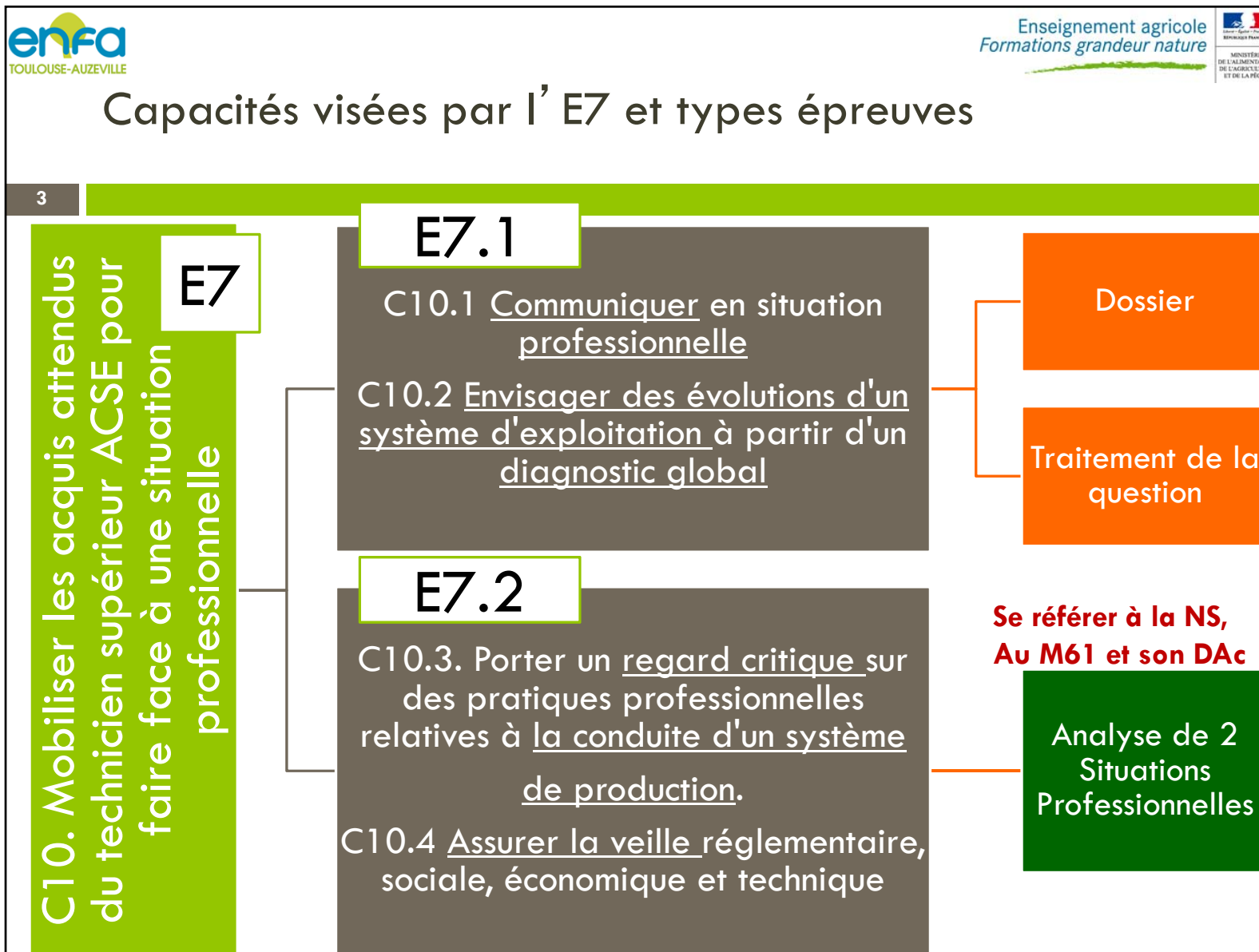
Restitution des ateliers sur la mise en œuvre de l'E7

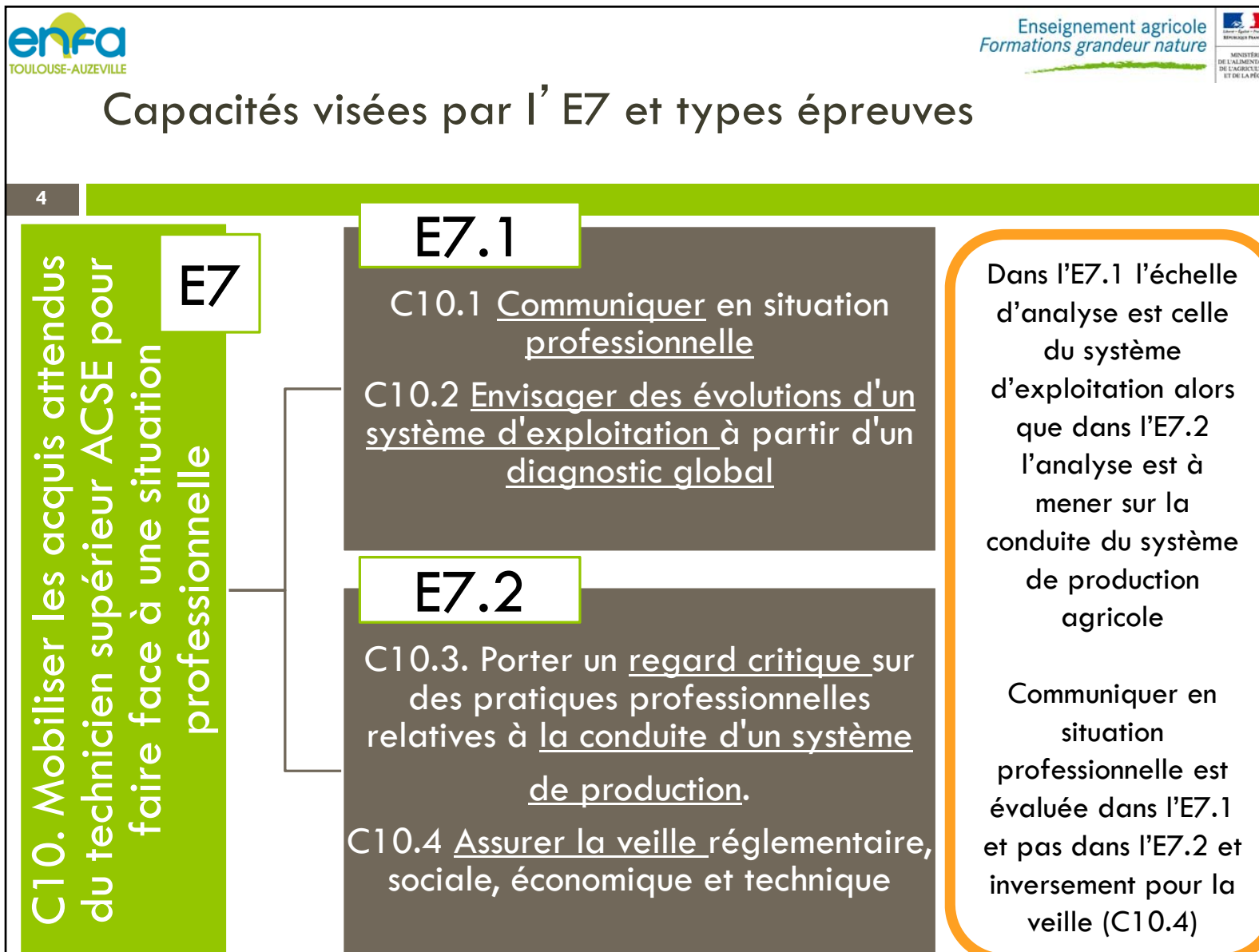
AAT BTS ACSE Paris/Toulouse - mai 2015

Abréviations

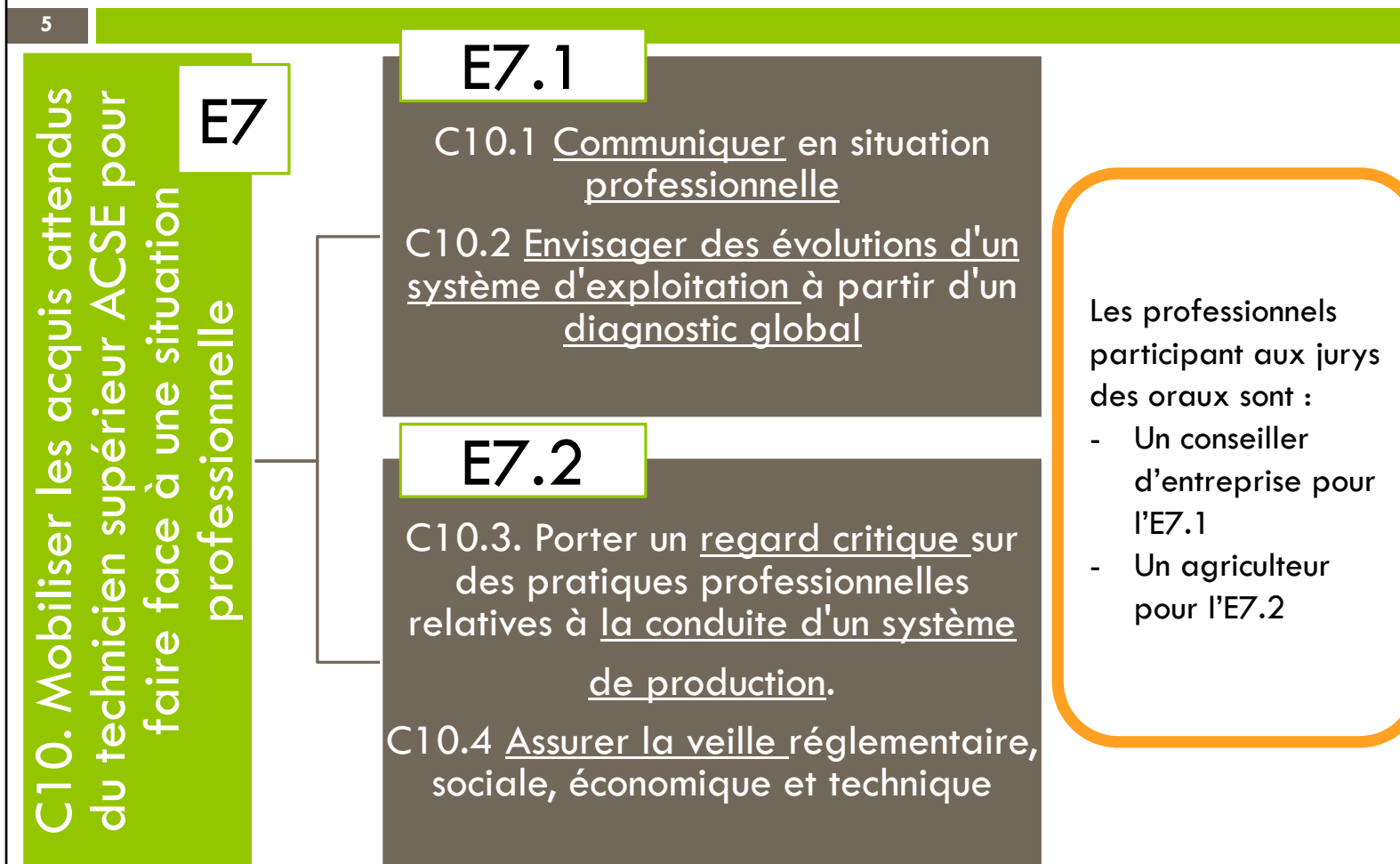
2

- DAc : Document d'Accompagnement
- NS : Note de Service
- SP : situation professionnelle
- SPV : situation professionnelle vécue





Capacités visées par l'E7 et types épreuves



Supports de l'E7

6




- 12 à 16 semaines de stage dont 10 prises sur la scolarité, divisées en plusieurs périodes :
 - L'étudiant **peut** réaliser plusieurs stages de nature différente en lien avec projet personnel et professionnel (adaptation possible pour apprentissage) ;
 - **un stage « principal » sur une entreprise agricole d'une durée d'au moins 8 semaines**, et divisé en plusieurs périodes (hors exploitation familiale) ;
 - **un stage dans une autre organisation** (d'amont, d'aval ou de services) liée à l'activité agricole ;
 - Au-delà de 12 semaines de stage individuel, les stages peuvent être individuels ou collectifs.
- les stages peuvent être réalisés en France ou à l'étranger.
- Pour les candidats au titre de la formation professionnelle continue, la période de stage est adaptée par le centre de formation dans ses objectifs, ses contenus et sa durée en fonction des acquis du stagiaire, évalués à l'entrée de la formation, après accord du DRAAF (cf. arrêté).

7

Synthèse E7.1

Questions/réponses sur la partie dossier

Questions/réponses sur la partie « traitement
d'une question »

		<h1>La grille de l' E7.1</h1>					
CAPACITES	CRITERES Ce par rapport à quoi l'évaluateur va se prononcer	INDICATEURS Ce à partir de quoi l'évaluateur va porter une appréciation Elément permettant d'évaluer le critère	BAR EME				
8							
Communiquer en situation professionnelle	- Construction d'un dossier	- Cohérence du plan - Equilibre des différentes parties - Opportunité des illustrations et des documents annexés - Qualité de l'expression écrite	/ 3				
	- Communication orale	- Prestation orale appropriée - Maîtrise des supports de communication retenus - Implication dans l'échange					
Envisager des évolutions d'un système d'exploitation à partir d'un diagnostic global	- Présentation du fonctionnement d'une entreprise dans son environnement	- Pertinence des éléments de contexte pris en compte - Pertinence de la mise en relation des différentes dimensions de l'entreprise - Adéquation de la modélisation	/ 3				
	- Formulation d'un diagnostic global	- Pertinence des diagnostics partiels - Validité de l'interprétation des résultats - Prise en compte des différentes dimensions de la performance	/ 4				
	- Construction d'une démarche de projet	- Pertinence du lien projet/entreprise - Pertinence de la démarche - Identification de l'impact du projet	/ 4				
	- Formulation d'une réponse professionnelle adaptée à une situation nouvelle	- Justesse de l'interprétation de la situation - Prise en compte du contexte - Pertinence des références et des outils mobilisés - Bien fondé des propositions - Prise en compte du risque - Cohérence de l'argumentation	/ 6				
			Total	/20			

Question
E71-2



Les étudiants peuvent-ils faire un stage à l'étranger ?

9

- Cf DAc M61. « Les équipes pédagogiques sont invitées à favoriser les stages à l'étranger. **Le stage principal peut, sans difficulté, être réalisé à l'étranger s'il permet à l'étudiant, à travers son dossier et sa prestation orale, d'atteindre les capacités C10.1 et C10.2 visées par la partie 1 de l'épreuve E7 et de répondre aux critères identifiés dans la grille d'évaluation E7.1.**

La question de la différence des approches comptables ne doit en aucun cas constituer un frein à la réalisation de ce type de stage ni justifier les éventuelles insuffisances du candidat dans la formulation du diagnostic global et le chiffrage du projet présenté.

- Donc : Il est autorisé qu'un étudiant fasse son stage principal à l'étranger mais doit être averti des difficultés. L'enseignant doit donc s'assurer qu'il pourra le faire.

Comment faire tenir le dossier en 40p ?

10

□ **1. Revenir d'abord sur les capacités à évaluer**

□ C10.1 *Communiquer en situation professionnelle*

→ Savoir communiquer en situation professionnelle consiste à savoir être synthétique et efficace. Le dossier doit se rapprocher d'un document professionnel.

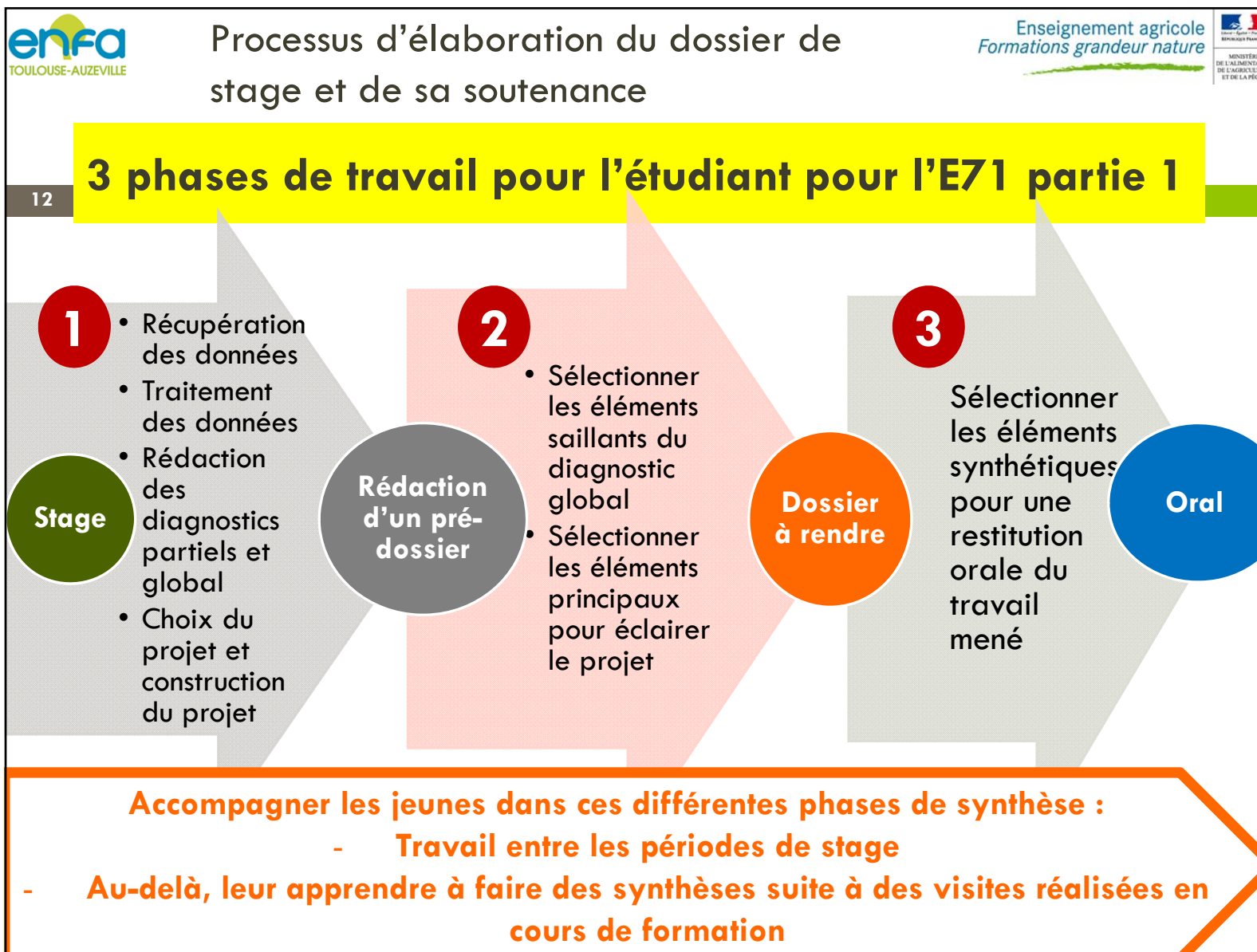
□ C10.2 *Envisager des évolutions d'un système d'exploitation à partir d'un diagnostic global*

→ Un diagnostic global ne vise pas à analyser toutes les composantes du système d'exploitation mais à les identifier, les caractériser et à caractériser les interactions entre elles pour comprendre le fonctionnement global du système d'exploitation. En fonction de l'entreprise support de stage, certaines composantes mériteront d'être plus détaillées que d'autres. Il faudra que le candidat fasse des choix en fonction de l'entreprise support et qu'il sache les justifier.

Comment faire tenir le dossier en 40p ?

11

- **2. Revenir sur les critères d'évaluation de la grille de l'E7.1**
 - Certains indicateurs témoignent que l'on attend du candidat de synthétiser c'est-à-dire de sélectionner les éléments saillants en en justifiant les choix :
 - *Opportunité des illustrations présentées ;*
 - *Pertinence des éléments de contexte pris en compte ;*
 - *Adéquation de la modélisation ;*
 - *Pertinence des diagnostics partiels.*
 - La ventilation des points par critère :
 - indique que le développement d'une partie du dossier ne peut pas se faire au détriment d'une autre partie ;
 - ne prédit en rien du nombre de pages à y accorder. Il renvoie moins au nombre de pages qu'à la qualité (le fond) de ce qui est écrit.
 - Le nombre de pages dédié par partie est donc fonction des choix du candidat et cette capacité de synthèse est une aptitude que l'on évalue dans cette épreuve E7.1



Les annexes ?

13

- Dans le DAc, il est indiqué que les annexes du dossier de stage **ne peuvent pas représenter plus de 30% du nombre de pages du dossier.**
- Les annexes viennent **compléter et étayer l'argumentation du jeune.** Il s'agit donc de **documents utiles mais non indispensables** : schémas, articles de presse, passages d'ouvrages, document technique, statistiques, photographies, références locales... → **important de réfléchir les annexes également en vue de la partie 2 de l'E7.1 (ex: références de groupes locaux)**
- Chaque annexe doit être annoncée dans le corps du dossier par un renvoi :
ex : annexe X
- Une annexe est différente d'un tableau qui est indispensable pour la compréhension du corps du texte.
- **Les tableaux et figures indispensables à la compréhension du dossier doivent être intégrés dans le corps du texte et sont donc paginés.**

Comment le jury évalue-t-il des dossiers sur des productions ou des systèmes « atypiques »/moins classiques ?




14

- Le jury dispose des dossiers écrits en amont de la soutenance.
- Il peut donc aller chercher des références biblio sur ce type de productions ou des systèmes avant la soutenance orale du candidat.

Faut-il autoriser les formes sociétaires complexes comme exploitation agricole support du stage principal

15

- L'enseignant qui juge que l'exploitation agricole support de stage est trop compliquée à étudier de par la complexité du montage sociétaire doit mettre en garde l'étudiant des risques encourus.
- Critère d'acceptation : il faut que le maître de stage soit disponible et accepte de fournir l'ensemble des données nécessaires à la construction du dossier de stage.
- L'étudiant peut aussi travailler sur une approche systémique avec des bilans comptables cumulés en montrant bien la complexité entre les différentes composantes internes et externes de l'exploitation.
- Si le jeune s'intéresse au fonctionnement de ce type d'entreprise, on peut aussi lui proposer de faire un stage secondaire dans ce type d'entreprise et d'en profiter pour en faire une SPV à valoriser dans l'E7.2.

Quels supports le candidat peut-il utiliser pour sa soutenance orale de dossier de stage ?

16

- Peut il utiliser un panneau, une clé USB, un PC, d'autres transparents ?
- Réponse :
 - Pour répondre à cette question cf. la NS DGER/SDPFE/2014-248 du 02/04/2014**

Comment évaluer lorsque le candidat nous donne un document de 5 pages ?

17

- On ne peut pas l'empêcher de passer l'oral.
- Mais il y aura un *a priori* négatif avant l'oral ce qui ne lui sera pas favorable. De plus, sans avoir réalisé la phase d'analyse et de synthèse à l'écrit, il sera plus difficile pour le candidat d'en rendre compte à l'oral.
- Enfin, le critère communiquer en situation professionnelle sera sanctionné pour la partie écrite.
- **A noter que si le candidat ne rend pas son dossier, il ne peut pas passer son oral.**

Faut-il adopter l'approche management stratégique dans l'E7.1 ?

18

- ❑ Rien n'est spécifié dans la NS.
- ❑ On n'impose pas d'outils / méthodes en particulier (c'est au choix du candidat), on n'en exclut pas non plus pourvu que la mobilisation de ces outils/méthodes permette d'évaluer les capacités visées par l'E7.1.
- ❑ En revanche dans l'inter-épreuve (E5.4-E6.4) l'approche stratégique est l'approche à adopter (pour plus de détail sur l'approche stratégique, consulter la présentation de P. Jeanneaux).

Différences entre inter-épreuve et l'E7.1 ?

Critères pour comparer les épreuves	E7.1 Dossier + Question prospective	E54-E64
Capacités	C10.2 : Envisager <u>des évolutions</u> d'un système d'exploitation à partir d'un diagnostic global C10.1. Communiquer en situation prof	C7 : Raisonner <u>une stratégie d'une exploitation agricole conciliant compétitivité et respect de l'environnement</u> C8.4 <u>Gérer les interactions entre les productions</u> à différentes échelles C9.3 Etudier la faisabilité, les <u>performances</u> et la durabilité <u>d'un système biotechnique</u>
Posture	Posture de « prescripteur » : l'étudiant analyse l'entreprise au regard de références techniques et scientifiques et définit le projet en lien avec cette analyse « externe ». Le projet que l'étudiant a choisi de développer dans son dossier peut ne pas correspondre à celui souhaité par l'agriculteur (ou collectif d'agriculteurs) mais il doit être cohérent avec le système de production et les finalités de ce (ou ces) dernier(s).	Posture d'un accompagnateur : l'étudiant fait expliciter à l'agriculteur ou au collectif d'agriculteurs ce qu'il analyse de l'exploitation qu'il pilote ainsi que ses (leurs) valeurs, expériences et motivations. Ces éléments sont mobilisés par l'étudiant pour formaliser la stratégie de l'agriculteur ou du collectif d'agriculteurs, que ce(s) dernier(s) devra(ont) valider. L'étudiant travaille ensuite avec lui (ou eux) pour construire le plan d'action pour la mise en œuvre de cette stratégie.

20

Synthèse E7.1

Questions/réponses sur la partie dossier

**Questions/réponses sur la partie « traitement
d'une question »**

Pour rappel sur le traitement d'une question

21

- La NS dit : « A l'issue de la soutenance orale du dossier, le jury formule une question relative à l'entreprise du stage, question de nature à permettre au candidat de mobiliser sa capacité à s'adapter, en lien avec la situation étudiée, à une approche prospective d'ordre économique, technique, environnemental, social ou réglementaire »
- 1 h de préparation / 10 min de présentation et 15 min de questions

enfa
TOULOUSE-AUZEVILLE

Enseignement agricole
Formations grandeur nature

MINISTÈRE
DE L'ALIMENTATION
DE L'AGRICULTURE
ET DE LA PÊCHE

La question et son traitement

22

1 Question posée à l'oral

Q1: Nature de cette question ? :
Opportunité/menace, en lien ou pas avec le projet, générique ou pas ?

Q3. Comment préparer les jeunes à ce type d'épreuve sur l'ensemble du cursus ?

2 La réponse de l'étudiant doit être (re) positionnée par rapport à l'EA support

3 Construction de la réponse en s'appuyant sur le dossier écrit (diagnostic global, projet mis en œuvre)

Q2. Discussion sur le niveau d'exigence à avoir à l'oral par rapport à la réponse construite ?

3.1 Simuler les effets potentiels sur le fonctionnement et les performances de l'entreprise (qualitatif ou quantitatif)

3.2 Faire des propositions d'adaptations (anticiper-réagir) → argumenter en quoi ces propositions réduiront les effets négatifs simulés et permettront de profiter des effets positifs simulés

Q1. Quelle est la nature de la question ?

23

- Dans le DAc du M61, il est dit que : **« cette question ne peut constituer en aucun cas un prolongement de la soutenance orale, tant de l'analyse de l'entreprise que de l'étude du projet »**
 - Pourquoi ? **Pour clairement différencier la partie « traitement de la question » du projet présenté dans le dossier de stage et de sa discussion lors de la soutenance orale du dossier de stage.**
- **La question serait relative à une « opportunité » ou une « menace » ou un aléa interne auxquels l'agriculteur ne peut pas se soustraire (ex: redéfinition du zonage des zones vulnérables ; sécheresse printanière...)**
- *DAc M61 donne des exemples possibles mais non exhaustifs : adaptation à des aléas, à des changements, à des ruptures (aléas climatiques, opportunité de marchés, évolution des politiques publiques,...)*
- Dans la question, il est important de préciser au candidat si l'opportunité ou la menace s'applique sur l'exploitation de stage avant projet ou après projet.

Q2. Quel niveau d'exigence est attendu par rapport à la réponse donnée par l'étudiant ?

24

- Il évalue les effets de l'opportunité ou de la menace sur l'exploitation en s'appuyant sur ses références professionnelles qui peuvent être des données chiffrées (ordres de grandeurs) ou qualitatives
- Les attendus de cette partie de l'E7.1 sont d'avoir accès au raisonnement plus qu'au résultat de ce raisonnement (les calculs).
- Implications: faire acquérir au jeune, tout au long de la formation, un portefeuille de références et une capacité à les mobiliser à chaud.

Q3. Comment préparer les étudiants à ce type de situation E7.1
partie 2 ?

25

- Au-delà de les préparer pour le cas de l'exploitation support de stage, il s'agit de leur apprendre, à partir de cas étudiés tout au long des 2 années de formation, à :
 - identifier les opportunités / menaces des exploitations visitées ;
 - identifier des effets potentiels de ces opportunités/menaces sur l'exploitation ;
 - identifier des voies d'adaptation possibles ;
 - évaluer qualitativement et quantitativement ces voies d'adaptation.

Comment se passe l'oral de l'E7.1 ?

26

- Les candidats sont convoqués sur 2 jours : 1 jour sur l'E7.1 et sur l'E7.2 l'autre jour.
- La soutenance orale du dossier et le traitement de la question se dérouleront le même jour. Chaque jury évaluera 6 candidats.
- La soutenance orale du dossier des 6 candidats aura lieu le matin. Pendant les 10 min entre 2 candidats, le jury écrit la question prospective à traiter par le 1^{er} candidat. Quelques questions auront été rédigées au préalable par les 2 enseignants correcteurs lors de la lecture de l'écrit.
- L'après-midi, le jury donne la question au 1^{er} candidat et ainsi de suite jusqu'au 6^{ème}.
- **Nécessité d'avoir une harmonisation des questions posées par les chefs de centre et les membres du jury.**

A noter que l'organisation revient au jury et au SRFD Alsace et qu'elle peut être différente ou changer

A quel document l'étudiant aura-t-il droit lors de l'heure de préparation ?

27

- **Pour préparer la réponse à la question :**
 - **Seul le dossier de stage, exemplaire que lui fournira le jury.**
- **Risques encourus en disposant de plus de supports :**
 - Se disperser alors qu'il n'a qu'une heure de préparation ;
 - Rentrer dans le détail d'une composante du système ou une dimension (économique par ex) et de perdre l'enjeu d'adopter une approche systémique (cf. capacité visée) ;
 - Le jeune donnerait moins à voir ses références professionnelles que celles issues d'autres études, ce qui ne permettrait pas de valoriser ses capacités à recontextualiser ;
 - Evaluer à nouveau la capacité du jeune à construire un projet tel que dans le dossier et pas sa capacité à formuler une réponse professionnelle adaptée à une situation nouvelle.

L'étudiant disposera-t-il de supports à renseigner pour la phase d'échange avec le jury sur la réponse construite ?

28

Rien n'est indiqué dans la NS

	Avantages	Risques
Mise à disposition de supports pour l'oral (transparents, tableau blanc...)	Cela peut l'aider à y inscrire les éléments clefs de son raisonnement et à aider le jury à suivre le raisonnement du candidat.	- Difficile d'assurer la mise à disposition de ces supports dans tous les centres d'examen. - Si support de communication alors risque que le jury soit tenté d'évaluer l'utilisation qu'il en a faite.

Cette question sera traitée par le jury national des présidents-adjoints en octobre 2015.

Questions/remarques sur la grille d'évaluation E7.1

29

- ❑ **Distingue-t-on la note écrite et orale ?**
- ❑ **NON : la note doit représenter la valeur intégrée de l'oral et de l'écrit.** Il faut bien sûr se faire un avis sur la « valeur » du dossier mais il faut que cela reste une appréciation avant le passage à l'oral.
- ❑ **Rappel sur l'appréciation générale à rédiger.**
 - ❑ **Cette appréciation générale est importante à rédiger de manière explicite pour justifier de l'affectation des points / critère. Importance notamment en cas de recours des candidats.**

30

Synthèse E7.2 Situations Professionnelles (SP)

Quelles sont les SPV éligibles ?

Critères de choix

Acteurs observateurs impliqués

Cadre scolaire ou non

Rédaction : Que mettre dans les 4 pages ?

Préparer à l'E7.2 : Comment préparer ses élèves ?

Evaluation : Quelles modalités d'évaluation ?

Grille d'évaluation de l'E7.2

31

CAPACITES	CRITERES <u>Ce par rapport à quoi l'évaluateur va se prononcer</u>	INDICATEURS <u>Ce à partir de quoi l'évaluateur va porter une appréciation</u> Élément permettant d'évaluer le critère	BAREME
Porter un regard critique sur des pratiques professionnelles relatives à la conduite d'un système de production	- Nature des situations professionnelles présentées	- Adéquation avec le référentiel professionnel - Pertinence des situations professionnelles présentées - Justification des choix opérés	/ 4
	- Présentation contextualisée de la situation professionnelle	- Précision de la présentation - Identification du contexte - Pertinence des enjeux identifiés	/ 4
	- Analyse critique de la situation professionnelle	- Justification de l'intérêt professionnel - Présence d'un regard critique sur la situation et les résultats - Présence d'une mise en perspective	/ 5
	- Niveau de l'implication dans les situations proposées	- Mise en évidence de l'implication - Qualité de l'approche réflexive - Réinvestissement dans une activité professionnelle future	/ 4
Assurer la veille réglementaire, sociale, économique et technique	- Nature des références professionnelles proposées	- Prise en compte des dimensions technique, réglementaire, sociale, et économique - Adaptation du niveau des références - Pertinence des sources documentaires - Validité des références mobilisées	/ 3
Total			/20

Appréciation générale :

Quelles SP sont éligibles ?

32

- Capacités visées :
 - C10.3 « Porter un **regard critique** sur des **pratiques professionnelles** relatives à la **conduite d'un système de production** »
 - et C10.4 « Assurer la **veille** réglementaire, sociale, économique et technique ».
- NS dit « *Une situation professionnelle est recevable dès lors qu'elle remplit les trois conditions suivantes :*
 - *être en adéquation avec le référentiel professionnel notamment les SPS ;*
 - *avoir été réellement vécue par le candidat comme acteur ou observateur impliqué ;*
 - *être en lien, direct ou indirect, avec une activité de production agricole ».*

Discussion sur « activité de production agricole »

33

- **Lien entre document officiel C10.3 qui dit de se centrer sur des SP qui ont un lien direct ou indirect avec la conduite des systèmes de production agricole et le DAc qui définit l'activité agricole selon code rural** (« maîtrise et à l'exploitation d'un cycle biologique de caractère végétal ou animal et constituant une ou plusieurs étapes nécessaires au déroulement de ce cycle ainsi que les activités exercées par un exploitant agricole qui sont dans le prolongement de l'acte de production ou qui ont pour support l'exploitation. Les activités de cultures marines sont réputées agricoles, nonobstant le statut social dont relèvent ceux qui les pratiquent. Il en est de même des activités de préparation et d'entraînement des équidés domestiques en vue de leur exploitation, à l'exclusion des activités de spectacle. De même de la production et, le cas échéant, de la commercialisation, par un ou plusieurs exploitants agricoles, de biogaz, d'électricité et de chaleur par la méthanisation, lorsque cette production est issue pour au moins 50 % de matières provenant de ces exploitations. »)
- **Les doc réglementaires font foi.**

Critères pour aider au choix d'une SPV

34

- Lors de la validation par l'équipe pédagogique, vérifier que la SPV envisagée :
 - est en lien direct ou indirect avec la conduite du système de production agricole ;
 - correspond à une SPS du référentiel ;
 - a été réellement vécue par le candidat dans un contexte clairement identifié ;
 - est abordable par l'apprenant au regard de ses connaissances ou de celles à se construire ;
 - permet de conduire une analyse critique de la situation vécue ;
 - constitue un enrichissement pour l'étudiant dans la perspective de son futur professionnel (analyse réflexive).

Conseils pour le choix des SPV

35

- **Le choix des SPV est guidé par les enseignants et les SPV sont validées, par l'équipe pédagogique. Ce qui doit permettre de limiter les dérives.**

Dans l'intérêt du candidat :

- Eviter de faire 2 fiches autour d'un même thème → chercher à valoriser la diversité et l'ouverture ;
- Eviter de présenter des SPV en lien trop proche avec l'E7.1 → risque de redondance ;
→ L'objectif est d'inciter les étudiants à élargir leur point de vue et à diversifier les expériences.
- 2 candidats d'une même classe peuvent choisir la même SPV, mais le traitement doit être personnel.
- Les SPV que le candidat présente doivent l'avoir fait réfléchir. Il doit donc les avoir vécues, en tant qu'acteur ou observateur impliqué, et s'être senti suffisamment concerné, impliqué, pour que la situation provoque chez lui une réflexion sur sa formation et son activité professionnelle future.
- Se servir des fiches de compétences

SPV, implication de l'étudiant

36

- **Rappel : Les SPS sont des situations professionnelles représentatives (ou révélatrices) de la compétence d'un professionnel confirmé exerçant l'emploi.**
- Une SPV a été **réellement vécue** par le candidat dans un contexte précis.
- A l'occasion d'une SPV, le candidat peut manifester des degrés d'implication variables : observateur impliqué ou participant (avec d'autres acteurs, avec une simple aide, seul en totale responsabilité...).
- Pour une même SPV, le positionnement du candidat peut varier en fonction des étapes ou des activités conduites lors de la SPV. Il peut par exemple être observateur de certaines étapes et en réaliser d'autres seul ou accompagné.

Quand et dans quel cadre la SPV doit avoir été vécue ?

37

- NS : La situation **professionnelle** a été vécue **dans un cadre « scolaire ou non »**
- **La SPV choisie par le jeune doit avoir été vécue pendant le cursus de formation BTS ACSE (il y a donc un bornage).**
 - Les expériences vécues avant ce cursus peuvent être remobilisées par l'étudiant dans :
 - son analyse critique pour comparer ce qui s'est passé dans la SPV en question et les résultats engendrés (comparaison à des références professionnelles) ;
 - son analyse réflexive pour pouvoir la mettre en regard d'autres situations vécues auparavant et mettre en lumière ce qu'il a appris de nouveau, de différent.
 - **Avantages :**
 - Cela permet de favoriser les expériences vécues par les jeunes durant ces deux ans, expériences qui sont riches et intéressantes à valoriser par l'étudiant ;
 - Cela évite que le jeune reparte sur des fiches activités E2 du BEPA ou des chemises du Bac pro qui ne correspondent ni aux attentes ni au niveau BTS et qui seraient donc un obstacle risqué pour l'étudiant plutôt qu'une aide (contrairement à ce qu'il pense)

Quand et dans quel cadre la SPV doit avoir été vécue ?

38

- NS : La situation **professionnelle** a été vécue **dans un cadre « scolaire ou non »**
- La SPV peut avoir été vécue dans le cadre :
 - ▣ des stages en entreprise agricole lors du stage principal ou lors de stages complémentaires mais aussi en organisation amont/aval, instituts techniques ou de recherche,
 - ▣ **de leur vie personnelle (chez leurs parents,) → l'analyse critique sera peut être plus compliquée à faire mais l'analyse réflexive devrait être très enrichissante pour l'étudiant ;**
 - ▣ **dans des situations scolaires pour lesquelles l'étudiant est un acteur responsable en autonomie (mini stage...)** ;
 - ▣ **mais pas à l'occasion de cours, visites ou TP vécus dans le champ sensu stricto.** Les risques sont en effet d'avoir : i) un contexte artificiel, ii) de nombreux élèves présentant la même SPV incitant à du plagiat, iii) du bachotage qui est contraire à l'esprit même de cette partie d'épreuve.

SPV, implication de l'étudiant et cadre professionnel

39

- **Le candidat a été observateur impliqué :**
 - s'il a aidé directement (en agissant) ou indirectement (en donnant son avis) ;
 - s'il a posé des questions lors de cette SPV qui l'amène à s'interroger sur ses pratiques professionnelles en tant que futur professionnel ;
 - **si la SP l'amène à développer une analyse critique et une analyse réflexive contextualisées à la situation vécue de niveau BTS ACSE.**

Un étudiant peut-il proposer plusieurs SPV rattachées à la même SPS ?

40

- OUI
- Rien n'est précisé dans la NS
- Deux remarques :**
 - Si la SPV définie par le candidat renvoie à trop de SPS, c'est qu'elle n'est pas encore suffisamment explicite et précise. En étant trop large et donc trop intégrative, le risque pour le candidat est de rentrer à nouveau dans l'analyse d'un projet ou d'interroger une échelle du système de production trop large. Ceci est d'autant plus vrai que les SPS sont parfois très larges en soi.
 - Il s'agit d'une épreuve qui vise à évaluer le plus largement possible les capacités maîtrisées par le candidat. Il faut donc orienter les étudiants à élargir la gamme de situations vécues et les thèmes traités pour montrer l'éventail des situations rencontrées.

Un étudiant peut-il choisir une SPV en lien étroit avec le thème du dossier de l'E7.1 ?

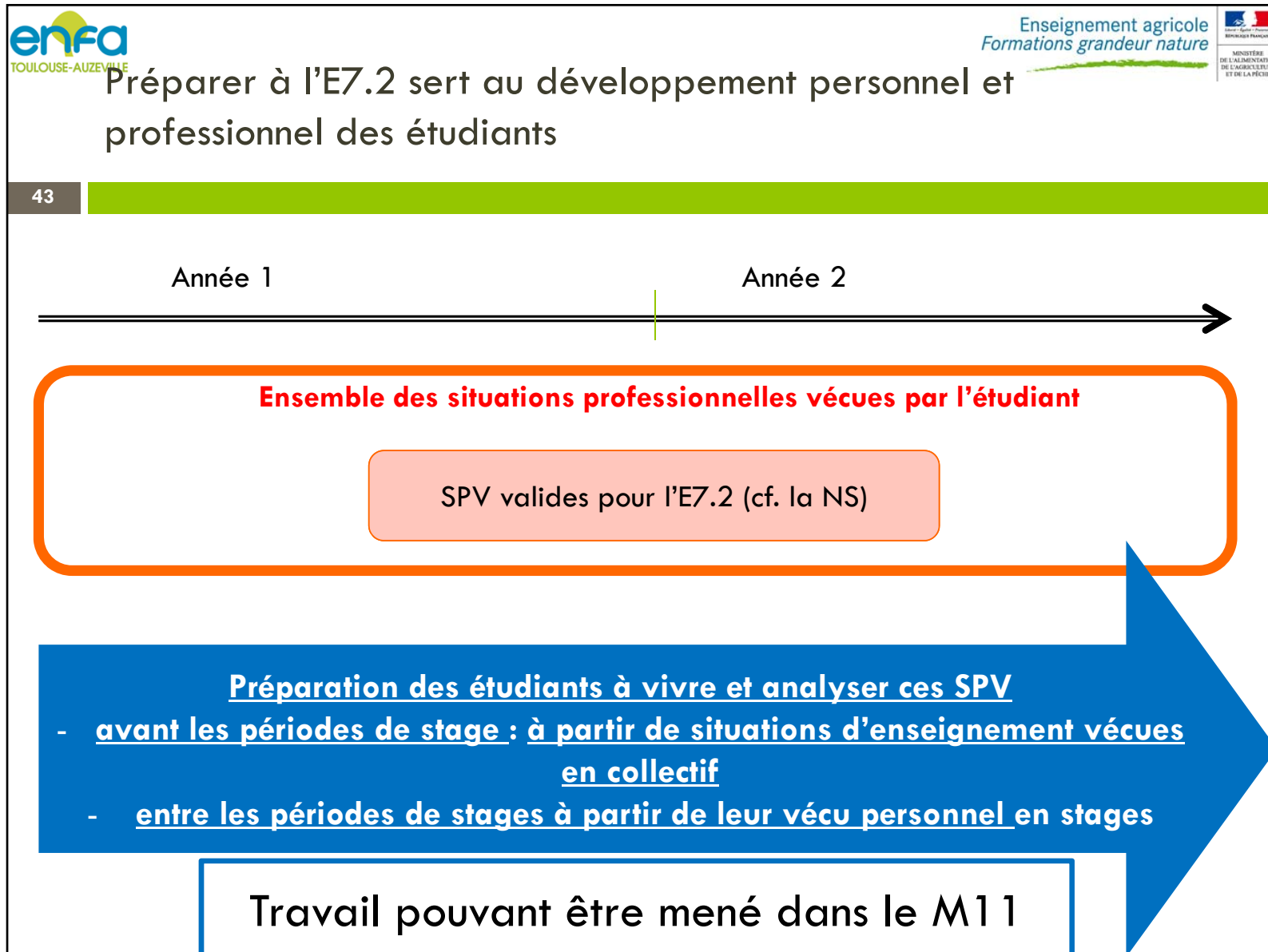
41

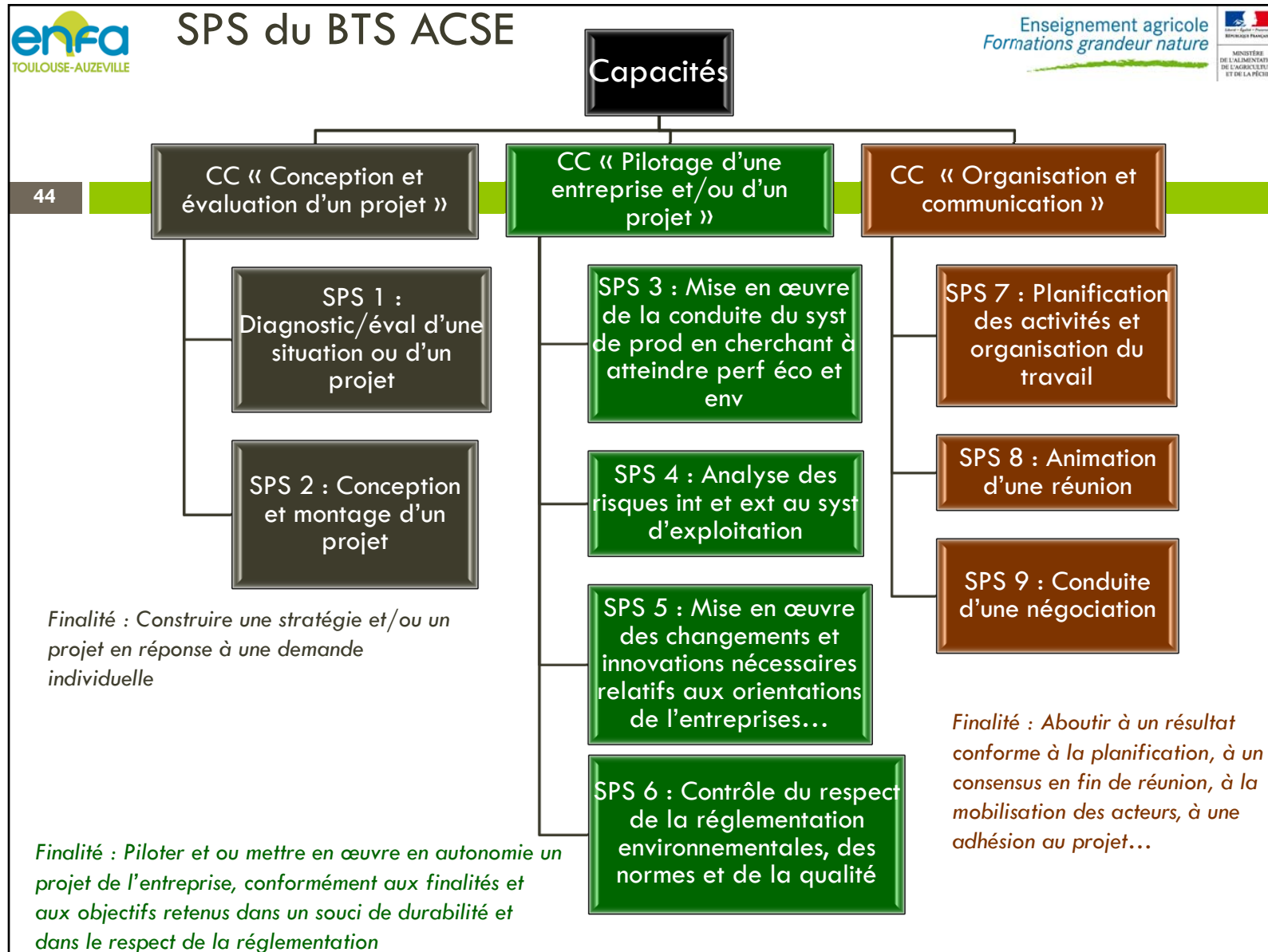
- Rien n'est stipulé dans la NS sur ce point.
- Les attendus et le questionnement ne sont pas les mêmes.
- Toutefois, il est conseillé d'éviter de présenter des fiches en lien étroit avec le projet développé dans le dossier pour valoriser la gamme des expériences vécues par le candidat et éviter qu'il retombe dans la soutenance orale de son dossier de stage.**

Comment faire lorsque les SPV proposées par les candidats ne sont pas de niveau BTSA ?

42

- Cette situation semble assez fréquente.
- Deux cas peuvent se présenter :
 - La SPV est de niveau BTSA mais le degré d'implication de l'étudiant dans l'action et dans la prise de responsabilité reste très limité (simple observateur ou exécutant).
 - L'étudiant est impliqué mais la situation présentée reste de niveau IV ou V.
- **Il faut se méfier des *a priori* négatifs sur les situations vécues, qui peuvent révéler, si on prend le temps de l'explicitation, plus de richesse que l'intitulé ne le laisse présager.**
- **Implications :**
 - Travailler l'explicitation avec les étudiants ;
 - **Le questionnement du jury doit surtout permettre de vérifier la capacité du candidat à se projeter ou non à un niveau BTSA → ce que doit permettre l'analyse critique de la SP vécue.**





Deux types de tableaux ont été proposés pour travailler l'explicitation des SPV (tableau 1)

45

Explicitation de la situation vécue telle que la formule le jeune au départ	Quels liens (directs ou indirects) avec la conduite du système de production agricole ?	Cette situation est-elle du niveau BTS ACSE ? Si non, est-il possible de la formuler pour qu'elle le soit ?	À quelle(s) SPS est rattachée cette situation vécue ?	Explicitation de la SPV par le jeune

C10.3 Porter un regard critique sur des pratiques professionnelles relatives à la conduite d'un système de production.

C10.4 Assurer la veille réglementaire, sociale, économique et technique

Deux types de tableaux ont été proposés pour travailler l'explicitation des SPV (tableau 2)

46

Exemple de SPV	Cette SPV est elle éligible ?			Justification ? Sur quels critères vous appuyez-vous pour dire que la SPV est éligible ou pas ?		Reformulation de la SPV pour qu'elle soit éligible	A quels champs de compétences renvoie-t-elle ? Et quelle(s) SPS?
	Oui	Non	Peut-être	Critère d'éligibilité	Critère de rejet définitif		

C10.3 Porter un regard critique **sur des pratiques professionnelles relatives à la conduite d'un système de production.**

C10.4 Assurer la veille réglementaire, sociale, économique et technique

Préparer à l'E7.2 : pour aider les jeunes à savoir si les SPV choisies sont éligibles

47

Explication de la situation vécue telle que la formule le jeune au départ	Quels liens (directs ou indirects) avec la conduite du système de production agricole ?	Cette situation est-elle du niveau BTS ACSE ? Si non, est il possible de la formuler pour qu'elle le soit ?	À quelle(s) SPS est rattachée cette situation vécue ?	Explication de la SPV par le jeune
---	---	---	---	------------------------------------

A utiliser avec eux en petits groupes d'étudiants avec chacun leurs SPV :

- 😊 cela permet de leur faire travailler en plus l'explicitation orale de leurs SPV choisies : que ce soit pour celui qui justifie et explique son choix que pour celui qui le questionne (cela aide à trouver le bon questionnement) ;
- 😞 cela nécessite du temps → possible d'intégrer dans le M11
→ Tableau à enrichir avec d'autres items : degré d'implication de l'étudiant, cadre scolaire ou pas, ...ce qu'il a appris ...

C10.3 Porter un regard critique sur des pratiques professionnelles relatives à la conduite d'un système de production.

C10.4 Assurer la veille réglementaire, sociale, économique et technique

enfa TOULOUSE-AUZEVILLE

Exemples de SPV travaillées durant les sessions de formation des enseignants (1/6)

Enseignement agricole
Formations grandeur nature

MINISTÈRE DE L'ALIMENTATION, DE L'AGRICULTURE ET DE LA PÊCHE

C10.3 Porter un regard critique sur des pratiques professionnelles relatives à la conduite d'un système de production ; **C10.4** Assurer la veille réglementaire, sociale, économique et technique

48 Explication de la situation vécue telle que la formule le jeune au départ	Quels liens (directs ou indirects) avec la conduite du système de production agricole ?	Cette situation est-elle du niveau BTS ACSE ? Si non, est il possible de la formuler pour qu'elle le soit ?	À quelle(s) SPS est rattachée cette situation vécue	Explication de la SPV par le jeune
Réalisation du dossier PAC avec l'agriculteur chez qui je fais mon stage	Lien avec le choix de l'assolement, avec les effectifs animaux,	Oui si cela ne se limite pas à cocher les cases et si cela se traduit par	3-4-6-7 → trop large	Observer et/ou expliquer les écarts entre la déclaration PAC et les pratiques au quotidien de l'agriculteur M. Durand

On pourrait imaginer une SPV proche qui ait été vécue par un jeune ayant réalisé un stage dans une structure de contrôle PAC. Dans ce cas là, le jeune devra contextualiser l'observation des écarts entre la déclaration PAC et les pratiques d'un agriculteur en particulier, parmi un ensemble qui auront été contrôlés. Cela lui demandera de questionner l'agriculteur sur ses pratiques réelles ce qui risque d'être délicat mais possible a posteriori. Dans l'analyse critique il pourra réaliser une analyse comparative avec ce qui se passe chez d'autres agriculteurs. Dans l'analyse réflexive il pourra donner à voir ce que cela lui a appris en tant que futur agriculteur mais aussi sur le métier de contrôleur PAC

Exemples de SPV travaillées durant les sessions de formation des enseignants (2/6)

C10.3 Porter un regard critique sur des pratiques professionnelles relatives à la conduite d'un système de production ; C10.4 Assurer la veille réglementaire, sociale, économique et technique

49 Explicitation de la situation vécue telle que la formule le jeune au départ	Quels liens (directs ou indirects) avec la conduite du système de production agricole ?	Cette situation est-elle du niveau BTS ACSE ? Si non, est il possible de la formuler pour qu'elle le soit ?	À quelle(s) SPS est rattachée cette situation vécue	Explicitation de la SPV par le jeune
Participer à une réunion d'éleveurs du GDA23 sur le programme herbe et fourrage lors de mon stage chez M. Durand, éleveur BL	Lien avec conduite du système fourrager	Pas de problème <i>a priori</i> . Attention : "risque d'être uniquement un observateur passif au cours de la réunion".	SPS 3 - 5- 7	Mettre en œuvre le programme herbe et fourrage sur l'exploitation de M. Durand après une réunion du GDA

Côté OPA on pourrait avoir la SPV « préparer une visite terrain chez M. Durand, éleveur de BL participant au programme herbe et fourrage avec le conseiller du GDA23 en vue d'une réunion collective du groupe d'éleveurs du GDA sur ce programme herbe et fourrage. Le jeune devra analyser et s'interroger à la fois sur ce qu'est le programme herbe et fourrage, la manière dont il a préparé la visite (pourquoi la ferme de M. Durand en tant que support, quels sont les contenus techniques qui seront a priori à discuter et faire discuter...), sur le contenu des échanges dans le collectif d'éleveurs et la place du conseiller.

Exemples de SPV travaillées durant les sessions de formation des enseignants (3/6)

C10.3 Porter un regard critique sur des pratiques professionnelles relatives à la conduite d'un système de production ; **C10.4** Assurer la veille réglementaire, sociale, économique et technique

50

Explication de la situation vécue telle que la formule le jeune au départ	Quels liens (directs ou indirects) avec la conduite du système de production agricole ?	Cette situation est-elle du niveau BTS ACSE ? Si non, est il possible de la formuler pour qu'elle le soit ?	À quelle(s) SPS est rattachée cette situation vécue	Explication de la SPV par le jeune
Participer à l'organisation de la fête du bleu du Vercors dans le cadre des JA lors d'une période de stage	A priori difficulté à établir un lien. Après réflexion en s'appuyant sur le cahier des charges du bleu du Vercors et faire le lien entre les pratiques d'élevage et la qualité du produit	Oui si cela ne se réduit pas à être exécutant de l'organisation de la fête	SPS 3-8-6	Communiquer sur les liens entre pratiques d'élevage des fermes du groupe d'éleveurs et la qualité du produit Bleu du Vercors → Resserrer encore la SPV : - En se centrant sur une ferme - En ciblant un ou deux pratiques d'élevage contribuant à des caractéristiques clefs du fromage

Exemples de SPV travaillées durant les sessions de formation des enseignants (4/6)

C10.3 Porter un regard critique sur des pratiques professionnelles relatives à la conduite d'un système de production ; C10.4 Assurer la veille réglementaire, sociale, économique et technique

51

Explication de la situation vécue telle que la formule le jeune au départ	Quels liens (directs ou indirects) avec la conduite du système de production agricole ?	Cette situation est-elle du niveau BTS ACSE ? Si non, est il possible de la formuler pour qu'elle le soit ?	À quelle(s) SPS est rattachée cette situation vécue	Explication de la SPV par le jeune
Assurer la transformation fromagère dans une exploitation caprine	Lien indirect. Une entrée vaste qui peut porter tant sur le process de transformation que du processus de production. Le process de transformation ne peut pas constituer le cœur de l'analyse. C'est la conduite de l'élevage qu'il faut interroger	oui	3-7	Préciser le plan d'accouplement des boucs pour augmenter le TP du lait

Exemples de SPV travaillées durant les sessions de formation des enseignants (5/6)

C10.3 Porter un regard critique sur des pratiques professionnelles relatives à la conduite d'un système de production ; C10.4 Assurer la veille réglementaire, sociale, économique et technique

52

Explication de la situation vécue telle que la formule le jeune au départ vécue	Quels liens (directs ou indirects) avec la conduite du système de production agricole ?	Cette situation est-elle du niveau BTS ACSE ? Si non, est il possible de la formuler pour qu'elle le soit ?	À quelle(s) SPS est rattachée cette situation vécue	Explication de la SPV par le jeune
Participer au conseil d'investissement d'un agriculteur pour qu'il paie moins d'impôt	Si il y a un lien il est indirect. Le conseil ne porte que sur le raisonnement fiscal sans considérer la conduite des productions	oui	SPS1 et 2 → 2 SPS très intégrative qui sont à des échelles Exploitation et pas uniquement système de production	Cela ne rentre pas dans les SPV éligibles

Exemples de SPV travaillées durant les sessions de formation des enseignants (6/6)

C10.3 Porter un regard critique sur des pratiques professionnelles relatives à la conduite d'un système de production ; **C10.4** Assurer la veille réglementaire, sociale, économique et technique

53

Explicitation de la situation vécue telle que la formule le jeune au départ	Quels liens (directs ou indirects) avec la conduite du système de production agricole ?	Cette situation est-elle du niveau BTS ACSE ? Si non, est il possible de la formuler pour qu'elle le soit ?	À quelle(s) SPS est rattachée cette situation vécue	Explicitation de la SPV par le jeune
Réalisation du déchaumage sur différentes exploitations en tant que salariés d'un groupement d'employeurs lors des vacances scolaires de 1 ^{ère} année de BTS ACSE	Le lien avec le système de production est direct	A priori la situation n'est pas du niveau BTS mais plutôt du niveau BEPA → l'amener à passer de la tâche réalisée au raisonnement de l'adaptation de l'activité déchaumage dans le temps et l'espace sur une exploitation en particulier (pour repérer la logique, les risques...)	3-4-6	Identifier et discuter les règles de décisions relatives au déchaumage pour gérer les adventices, chez M. Durand, agriculteur faisant partie du groupement d'employeurs de qui j'ai été salarié pendant les vacances

Quelques remarques suite au travail mené sur les SPV

54

- La SPS 3 apparaît systématiquement
- Le travail d'explicitation doit être travaillé tôt dans la formation car il est, dans tous les cas, conséquent.
- Le constat fait en atelier est qu'il est souvent plus facile de partir d'une situation restreinte telle que vont l'expliciter les jeunes à partir de leur vécu (et qui a priori ne relève pas d'un niveau BTS) et de les amener à accéder à un niveau de raisonnement de niveau BTS que de partir d'une situation complexe qui a priori rentre dans les SPS mais qui sont souvent trop larges et qui risquent d'être artificielles par rapport aux vécus des jeunes

Rédaction : Que mettre dans les 4 pages / SPV ?

55

- NS donne 3 entrées à intégrer dans une fiche SPV :
 - « *Présentation dans son contexte de la situation retenue* » → i.e. éléments de contexte sur la situation-problème traitée ;
 - « *Justification du choix de celle-ci ;*
 - *Analyse critique de son intérêt d'un point de vue professionnel.*
- Les sources documentaires utilisées sont indiquées ».*

NB : une situation-problème est appelée ainsi pour dire qu'elle questionne l'étudiant et l'amène à développer un raisonnement en l'occurrence ici de niveau BTS ACSE.

- **Pour savoir quoi mettre dans la fiche :**
 - **1. partir des capacités visées ;**
 - **2. repartir des 4 critères identifiés dans la grille d'E7.2.**
 - **Vous avez une trame donnée l'an dernier lors de la Session de lancement** (document intitulé « trame de fiche SPV » déposé sur chlorofil dans ressources du BTSA ACSE).

Ce document a été élaboré en s'inspirant des travaux menés dans les autres options de BTSA après une année de mise en œuvre de la rénovation. Il s'agit d'une proposition et non pas d'un modèle à suivre. → **A mettre à l'épreuve, la modifier et l'améliorer.**



Enseignement agricole
Formations grandeur nature



Rédaction : interprétation de la grille d'évaluation de l'E7.2

CAPACITES	CRITERES <u>Ce par rapport à quoi l'évaluateur va se prononcer</u>	INDICATEURS <u>Ce à partir de quoi l'évaluateur va porter une appréciation</u>	BAREM
Porter un regard critique sur des pratiques professionnelles relatives à la conduite d'un système de production	- Nature des situations professionnelles présentées	Pourquoi avoir choisi ces SPV ? En quoi sont elles révélatrices des compétences d'un BTS ACSE ? Quels liens directs ou indirects avec la conduite du syst de prod agricole?	
	- Présentation contextualisée de la situation professionnelle	Description de la situation professionnelle : où et quand cela s'est passé ? Ce qui s'est passé ? ce qu'il a fait avec qui ? les enjeux professionnels ?	
	- Analyse critique de la situation professionnelle	Analyse critique de la SPV au regard de réf. professionnelles : regard expert sur situation, son déroulement, résultats obtenus, des écarts à l'attendu (comparer au local, régional, global)	
	- Niveau de l'implication dans les situations proposées	Qu'est ce qu'il en retire pour son futur professionnel en termes de comportement, de connaissances, de méthodo : réflexion vis-à-vis de lui-même (comparer à ses expé passées; quels enseignements?)	
Assurer la veille réglementaire, sociale, économique et technique	- Nature des références professionnelles proposées	Références servent les critères de la capacité C10.3.	
			Total /20




Appréciation générale :

Rédaction : les fiches SPV doivent-elles être rédigées intégralement ?

57

- Accepte-t-on une rédaction synthétique : tirets, tableau, schéma, mind map?
 - ▣ Rien n'est précisé dans la NS → tout est possible.
 - ▣ A noter qu'il n'y a pas de critères relatifs à la forme de l'écrit dans la grille d'évaluation de l'E7.2.

Modalités de rédaction des 4p/SPV	Avantages	Inconvénients
Rédaction textuelle intégrale	Plus facile à lire sans interprétation par le jury en amont de l'oral	Difficile à remobiliser par le jeune et par le jury lors de l'oral
Rédaction partielle type mind map	Facile à remobiliser lors de l'oral par l'étudiant et le jury	

Evaluation : Comment organiser les 25 min d'entretien oral sur les SPV?

58

□ NS dit « l'entretien (25 min max) prend appui sur le dossier réalisé par le candidat [...]. Il se déroule en 2 parties : 20 min max à partir d'une SP retenue par le jury, 5 min minimum sur l'autre » → **Toutes les modalités sont donc possibles :**

Modalités possibles	Avantages	Inconvénients	Conditions
Prendre une SP au choix pour un questionnement plus long 20 min maximum.	Cela permet de développer davantage la SP à l'oral et d'aller plus loin dans l'échange sur les différents points de la SP.	Sur quel critère sélectionner la SP pour ce traitement plus long ? → <u>tirage au sort pour respecter l'équité.</u> 5 min sur l'autre SP peut être court	Voir si le tirage au sort est possible pour le jury en termes d'organisation Garder la perspective d'un temps plus long passé sur celle tirée au sort mais laisser le jury adapter l'interrogation au bénéfice du candidat
Interroger l'étudiant sur chaque SP en accordant le même temps à chacune.	Equité de traitement parce qu'il n'y a pas de critères a priori pour sélectionner la SP. 12 min permettent déjà de creuser un peu les différents points de la SP. Cela facilite la notation.	Risque d'un survol des 2 SPV, avec approfondissement insuffisant sur l'implication réelle du candidat et sur son degré d'analyse d'une SPV"	Laisser le jury adapter l'interrogation au bénéfice du candidat

Evaluation : un candidat sans fiche SPV pourra t-il être évalué ?

59

- NS : « *l'E7.2 prend la forme d'un entretien avec le jury fondé sur un dossier individuel* » → **donc l'écrit est nécessaire.**

- **Ces situations ne doivent pas se présenter pour un apprenant inscrit dans un établissement.**
 - **L'établissement a l'obligation de préparer ses apprenants à l'examen qui inclut, outre la formation, tout ce qui relève des aspects administratifs (inscriptions, transmission des documents pour les examens, ...)** ;
 - Les enseignants et formateurs, sous la responsabilité du chef d'établissement, doivent accompagner les apprenants pour que le document écrit soit remis de manière complète et dans les délais prévus.

Quelle décision du jury si le « 4 pages » présenté par le candidat ne relève pas d'une SPV éligible ?

60

- L'écrit ne suffit pas à évaluer la non éligibilité d'une SPV. Le candidat sera interrogé à l'oral pour confirmer ou infirmer cette appréciation de l'écrit.
- Suivant le motif de non éligibilité repéré à l'écrit ce sera plus ou moins facile d'y remédier à l'oral.

Motifs de non éligibilité	Conséquence	Implication pour l'oral
Pas de lien avec la conduite du système de production.	Seule l'analyse réflexive ne sera pas impactée dans la grille.	L'oral ne permettra pas forcément de faire expliciter ce lien s'il n'existe vraiment pas.
Pas du niveau BTS ACSE.	Le niveau d'analyse sera faible.	L'oral doit viser à aider le candidat à atteindre le niveau d'analyse BTS ACSE.
Pas d'implication de l'étudiant dans la SPV.	SP non vécue paraîtra artificielle.	L'oral doit viser à faire expliciter la part de responsabilité, d'action, de réflexion du candidat dans la SPV : ce qu'il a fait, réfléchi, raisonné.

Evaluation : un candidat peut-il amener des supports pour la
soutenance de la SPV ?

61

- NON Le candidat ne prépare pas de supports pour anticiper les questions du jury, ce n'est pas dans l'esprit de l'épreuve.
- **Pour l'oral, l'étudiant disposera de ses 4p / SPV → d'où l'intérêt qu'il puisse facilement se repérer dans ces 4p.**
- **A l'oral, il n'y a pas de présentation par le candidat; il s'agit d'un échange avec le jury, qui en a l'initiative.**

Contacts

62

□ Formateurs ENFA :

- N. Cancian (ENFA-UMR EFTS) : nadia.cancian@educagri.fr
- N. Gallai (ENFA-UMR LEREPS) : nicola.gallai@educagri.fr
- **Coordonnatrice : MA. Magne (ENFA-UMR AGIR) : marie-angelina.magne@educagri.fr**

□ Inspecteurs de l'enseignement agricole :

- **Pilote : T. Amourette (SESG) : thierry.amourette@educagri.fr**
- FX. Jacquin (Agronomie) : francois.xavier.jacquin@educagri.fr
- JJ. Gailleton (Agronomie) : jean-jacques.gailleton@educagri.fr
- A. Rethoré (SESG) : alain.rethore@educagri.fr
- M. Varignier (Zootechnie) : monique.varignier@educagri.fr
- G. Vignals (SESG) : gerard.vignals@educagri.fr