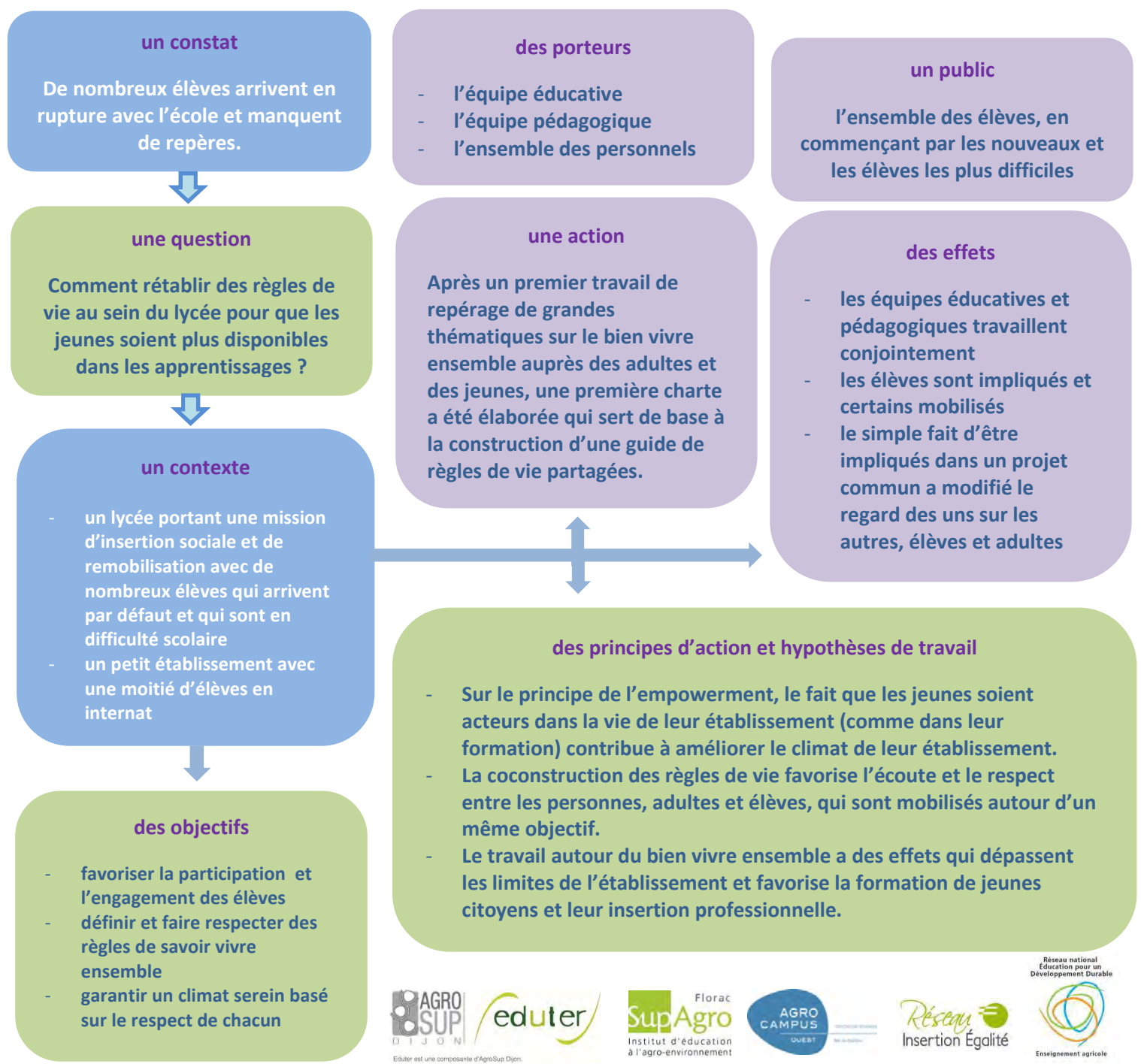




décembre 2014

## Et à Plagny, qu'est-ce qui donne envie aux jeunes de rester ?

**Redéfinir les règles du vivre ensemble : une condition qui favorise l'ancrochage**



# Diagnostic et problématique de départ

## ***Un climat difficile***

Les adultes comme les jeunes souffrent d'un climat caractérisé par des incivilités et des moqueries, voire des altercations fortes ou des dégradations. Retenues, rapports d'incidents, conseils de discipline se succèdent. L'ambiance dans la classe comme à l'extérieur s'en ressent, et par conséquent le travail scolaire et les apprentissages s'en trouvent pénalisés.

La vie scolaire a donc débuté un travail autour du « bien-vivre ensemble » au lycée de Plagny en associant l'ensemble de la communauté éducative et les élèves. Objectif : mieux vivre au lycée pour mieux réussir, recréer du lien et une dynamique positive dans le souci de normaliser les relations entre pairs et avec les adultes. Paroles d'élèves : « *dans une classe où on sait qu'on peut parler sans que quelqu'un se moque... ben on parle plus, on pose plus de questions, on lit... on retient plus.* »

## Description de l'action

### ***Définir un cadre compris et partagé***

L'action s'est d'abord orientée sur un projet d'élaboration d'une charte du bien vivre ensemble écrite par les élèves eux-mêmes : constitution d'un groupe d'élèves et réunions pour définir « vivre ensemble, pour les Plagniens, c'est quoi ? » ; construction d'un questionnaire avec le groupe et enquête auprès des jeunes et des adultes autour de 4 thèmes (ambiance, violence, respect, communication) ; choix de 9 axes thématiques pour construire la charte (contre la violence, solidarité, politesse, confiance, tolérance, respect mutuel, respect des lieux, ponctualité et assiduité, respect du travail des autres).

Ce projet s'est poursuivi avec les adultes autour d'un travail sur « ce que je ne peux plus tolérer, ce qui m'est insupportable ». Le but de ce partage était de trouver un socle commun de discussion pour fixer ensemble les règles de vie, en mettant en avant les points de convergence avec le travail fait par les élèves.

Les enseignants ont ensuite pris le relais pour poursuivre cette démarche auprès des nouveaux entrants dans l'établissement : des chartes de vie de classe ont été élaborées. Le but est de pointer cette convergence vers un projet commun, des valeurs partagées qui seront affichées dans la Charte de vie de l'établissement.

### ***Un affichage symbolique***

La Charte de l'établissement est toujours en cours de rédaction. Lorsqu'elle sera formalisée, un temps fort sera consacré à son affichage sur un totem, placé dans le parc de l'établissement.

## Ce que l'action apporte

### ***Aux élèves***

Les jeunes qui arrivent dans l'établissement sont parfois en perte de repères scolaires mais aussi sociaux. Fixer des règles, donner un cadre permet de travailler dans un environnement plus sécurisant et donc plus propice aux apprentissages.

Pourtant il ne faut donc déresponsabiliser les élèves en leur donnant l'impression que tout est décidé pour eux. L'idée est bien de leur donner moyen les moyens de réussir en leur fournissant les conditions matérielles pour cela, et en leur apportant un certain confort et de la convivialité. Cela passe aussi par des aménagements des espaces extérieurs, la réfection du foyer et l'ouverture du bureau de la vie scolaire sur le hall, lieu de passage et de vie.

« On aide les élèves mais on ne les maternelle pas ». Des fiches de suivi sont mises en place pour aider les élèves à s'organiser dans le travail, mais on ne fait pas à leur place.

### ***Aux enseignants***

Un espace de paroles a été ouvert : il a fait émerger que les attentes de chacun pouvaient être éloignées, que chacun avait ses seuils de tolérance. L'important était de pouvoir en discuter, trouver des points d'accord et fixer ensemble le cap.

Les enseignants ont pu constater que les besoins exprimés par les élèves lors de la construction de la Charte rejoignaient aussi les leurs. Il est donc plus facile d'en discuter puisque ce sont des attentes partagées.



totem sur lequel sera accroché la charte du bien vivre ensemble

L'ouverture de cet espace de discussion a aussi décloisonné la vie éducative et la vie pédagogique. Les enseignants se sentent plus impliqués dans le maintien des règles de vie commune qu'ils ont contribué à élaborer et la vie scolaire s'implique dans le soutien aux apprentissages, par des régimes d'études plus adaptés aux besoins des élèves.

# Le regard des accompagnateurs

Maryse Esterle, sociologue qui travaille sur le décrochage scolaire, a souligné l'importance du climat scolaire comme favorisant l'accrochage des jeunes dans leur établissement. Elle préconise que soit réalisé un travail en équipe autour des règles de vie. Ce travail est au service des apprentissages scolaires et de la sociabilité, il participe à la citoyenneté présente et future des élèves.

Le projet de Plagny part du ressenti de l'ensemble des acteurs de l'établissement. Les élèves et les adultes, enseignants, personnels éducatifs, administratifs, techniques, tous ont pu s'exprimer, mettre des mots sur « ce qui ne va pas » pour se projeter dans « ce qui serait bien ». En partant de la réalité de chacun, ce travail prend racine dans le terreau « plagnien » et a plus de chance de porter ses fruits. Il est aussi l'opportunité pour les enseignants d'exprimer un malaise qu'ils ont du mal à verbaliser et l'occasion de partager avec leurs collègues, donc de fédérer les équipes.

Le projet initial dont l'objectif consistait à réaliser une charte du bien vivre ensemble et à l'afficher sur un arbre totem est toujours en cours de construction. Il est le fruit d'une réflexion collective et il est intéressant de constater qu'un projet n'est pas un chemin linéaire mais un cheminement réflexif qui tient compte des acteurs, des avancements, des bilans... Cette coconstruction est riche tant pour les équipes adultes que pour les jeunes : elle permet surtout à chacun de trouver une place et de se sentir impliqué dans la vie de l'établissement.

## Leviers et points de vigilance

leviers	points de vigilance
<ul style="list-style-type: none"><li>- Une équipe stable, soudée et investie</li><li>- Petite échelle de l'établissement</li><li>- Approche de l'élève dans sa globalité</li><li>- Définition d'un cadre strict et partagé</li><li>- Démarche souple qui laisse la place aux ajustements</li></ul>	<ul style="list-style-type: none"><li>- L'effet miroir entre jeunes et adultes</li><li>- Travailler aussi la pédagogie</li><li>- Trouver la limite entre assister et accompagner</li><li>- Impliquer les familles</li></ul>

## Les impacts de l'action



contact : [lpa.plagny-sermoise@educagri.fr](mailto:lpa.plagny-sermoise@educagri.fr)