

Enseignements pendant le confinement pour lutter contre la Covid-19

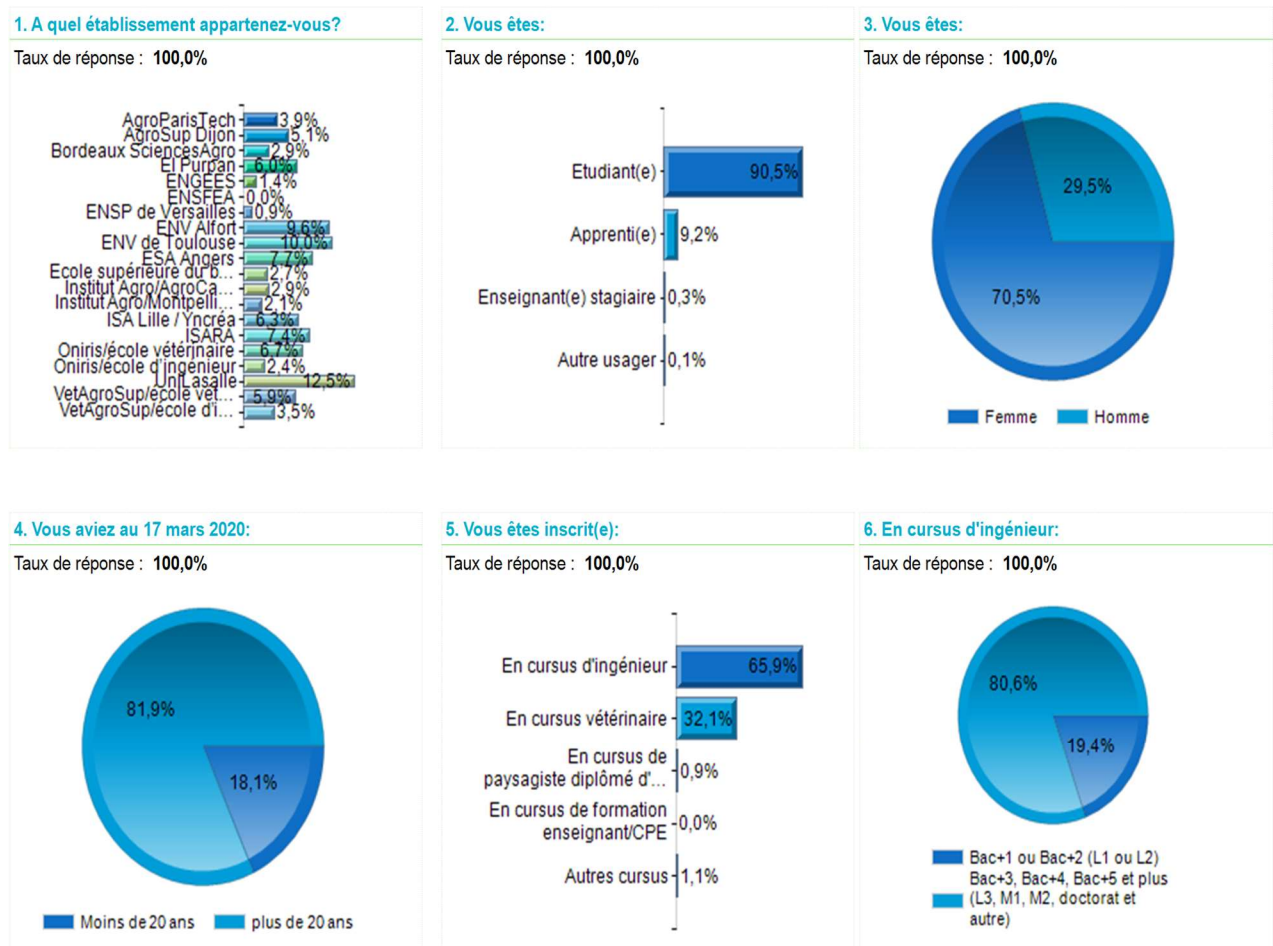
Analyse qualitative et synthétique du questionnaire « étudiants »

(Y compris : Sous-groupe étudiants vétérinaires, Sous-groupe étudiants ingénieurs privé, Sous-groupe étudiants ingénieurs public, apprentis et stagiaires fonction publique)

La formation durant le confinement dans l'enseignement supérieur

1 / 13

Echantillon total
Nombre d'observations : 3870

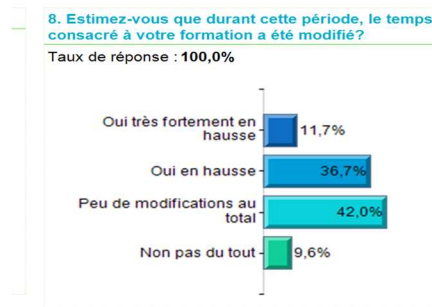


Représentativité : les étudiants répondants constituent une population représentative de l'ESA tant par la proportion relative de chaque école, le ratio F/H, et la part relative vétérinaires- ingénieurs- paysagistes dénombrée dans l'ensemble de l'ESA. En ce qui concerne les ingénieurs, la part du post bac L1 L2 en provenance des écoles privées +ACO, ASD est conforme à la population globale et représente 20%.

Le ratio H/F de l'échantillon répondant est représentatif de celui de la population dans les écoles ; il confirme et reflète une part (classique) légèrement augmentée des H en écoles privées (36) ainsi qu'une plus forte proportion de F en écoles vétérinaires (77) par rapport au ratio national global F70-H30.

Evolution durant le confinement dans l'enseignement supérieur

2 / 13



● **48% des étudiants considèrent que le temps consacré à leur formation durant le semestre à distance a été fortement augmenté ; ceci est encore plus marqué pour les vetos (53%).**

Le rythme d'usage de l'enseignement à distance se distingue par 2 modalités :

- Il a fortement conduit à l'enseignement distanciel direct (presque 50% « fortement ») tout autant qu'aux modalités pédagogiques asynchrones (presque 45 % au taux fort)
- Il y a une démarcation des étudiants vétérinaires sur cet usage asynchrone. Ceci peut être lié à la forte et large mise à disposition de ces élèves de grains pédagogiques (créés ou déjà disponibles) y compris de cliniques ou de TD à approfondir individuellement avec ensuite un retour vers l'enseignant et une discussion.

	Oui fortement	Partiellement ou peu	Non pas du tout
enseignement_en_synchro_cours	44,0%	43,6%	12,4%
enseignement_asynchro_individuel	47,9%	42,2%	9,9%
Total	46,0%	42,9%	11,1%

● **Le temps de travail étudiant a été fortement augmenté avec un rythme de (4h-8h) /jour et au-dessus pour une majorité (64%) : ceci s'est accru en deuxième période (66%).**

	Moins d'une heure	de 1 à 4 heures	de 4 à 8 heures	Au delà	Je ne sais pas
En_debut_de_pperiode_15_mars-30_avril	7,0%	26,3%	47,5%	16,7%	2,5%
En_fin_de_pperiode_a_compter_du_1er_mai	7,0%	23,3%	45,9%	20,9%	2,9%
Total	7,0%	24,8%	46,7%	18,8%	2,7%

● Les étudiants considèrent dans une grande majorité qu'ils ont **eu les outils et moyens de connexion appropriés pour aborder cette période**

	Oui tout à fait	Oui satisfaisant	Non peu satisfaisant	Non pas du tout
Outils_informatiques	45,9%	42,0%	10,1%	2,1%
Moyens_de_connexion_internet	37,3%	41,6%	17,6%	3,5%
Total	41,6%	41,8%	13,9%	2,8%

Il n'en demeure pas moins que :

- 12 % expriment une certaine insatisfaction sur leurs outils de travail et 20 % sur leurs modes de connexion.

On relèvera également que :

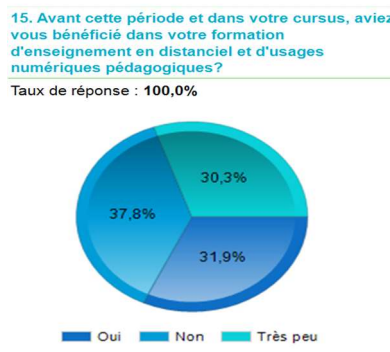
- 2% considèrent ne pas avoir eu les outils informatiques nécessaires ;
- 3,5% considèrent ne pas avoir eu une connexion appropriée.

Les ingénieurs Ecoles privées semblent être en nombre plus important pour les difficultés d'accès aux outils et connexion (expliquées par la dispersion territoriale et rurale plus forte de ces élèves) alors que les étudiants vetos-agros sont plus concentrés dans les grandes villes. Ceci semble toutefois inférieur à la proportion nationale d'accessibilité étudiante qui tourne autour de 5% dans tous les sondages universitaires réalisés

● Pratiques antérieures

Les étudiants assez curieusement **n'avaient pas (ou peu) eu auparavant d'enseignement numérique sous diverses formes** : 62%

Parmi la part ayant déjà pratiqué, il s'agissait d'accès à des ressources pédagogiques numérisées pour la totalité et pour 50 % d'enseignement en distanciel ; cet usage préalable du distanciel est plus fortement déclaré par les étudiants vétérinaires et les étudiants ingénieurs du public



	Oui	Non
grains_ressources_pedagogique	94,1%	5,9%
pratiques_pedagogique_distance	49,5%	50,5%
Total	71,8%	28,2%

● En terme de modalités pédagogiques à distance :

Les étudiants ont pratiqué diverses formes de pédagogie avec des intensités différentes :

	Beaucoup	faiblement	objectifs atteints	obj non atteints
CM	72%	28%	77%	23%
TD projets etc	70%	30%	73%	27%
TSEA	17%	83%	26%	74%

On observera que l'enseignement à distance a renforcé la part de travaux de groupes, dirigés animation projets et que ce mode est satisfaisant pour atteindre les objectifs. Il atteint 84% d'usage pour les ingénieurs dans les établissements privés.

La part de CM est restée évidemment forte pour aborder cette période mais avec un recul significatif chez les vétérinaires conformément à l'évolution des études (seulement 67% contre 72% en moyenne).

Les objectifs sont considérés comme bien atteints pour tous (80%).

Par contre, peu d'enseignement spécifique de l'ESA a pu être pratiqué (TSEA) ; en particulier il descend à un chiffre estimé à 10% dans les écoles vétérinaires (cliniques ; pratiques et techniques ; TP) avec des variations importantes entre ENV. D'ailleurs les objectifs dans ce registre ne sont pas considérés comme atteints (82% des répondants).

Durant le vécu de ce trimestre, les mots suivants résonnent -ils au regard de la pratique d'étudiant/apprenti bénéficiaire de la formation comme ?

	Oui tout à fait	Partiellement	Très partiellement	Pas du tout
Objectifs_cours_magistraux	42,5%	38,7%	11,8%	7,1%
Objectifs_travaux_diriges	31,4%	42,6%	16,8%	9,1%
Objectifs_TSEA	9,9%	17,4%	17,0%	55,8%
Total	27,9%	32,9%	15,2%	24,0%

<i>Au plan positif (plusieurs réponses possibles)</i> <i>Taux de réponse 100%</i>		<i>Au plan négatif (plusieurs réponses possibles)</i> <i>Taux de réponse 100%</i>	
<i>Assiduité</i>	27,5%	<i>Niveau d'exigences accru</i>	18,7%
<i>Ecoute et moindres perturbations ; concentration</i>	24,4%	<i>Moindre clarté des objectifs à atteindre</i>	47,6%
<i>Nouvelle relation-interaction avec l'enseignant (chats)</i>	40,3%	<i>Solitude</i>	52%
<i>Niveau d'exigences plus atteignable</i>	18,4%	<i>Fatigue</i>	36,6%
<i>Utile en cas de crise</i>	66,0%	<i>Moindre concentration dans la durée</i>	64,6%
<i>Rythme individualisé</i>	51,9%	<i>Excès ou de plus grande quantité de travail</i>	38,5%
		<i>Décrochage partiel ou total</i>	40,7%
		<i>Difficultés techniques dans les séances et les interactions</i>	36,6%
		<i>Difficulté dans les travaux de groupe en équipe</i>	43,6%

● **Perceptions et Réactions positives et négatives globales :**

3 critères positifs émergent pour la satisfaction de l'enseignement distanciel (similaire pour l'ensemble et les 3 catégories séparées)

- 1- Utile en cas de crise
- 2- Rythme individualisé
- 3- Nouvelle relation enseignant- étudiant

3 critères négatifs émergent pour l'insatisfaction des étudiants

- 1- Difficultés de concentration
- 2- Difficulté à cerner et clarté des objectifs de l'enseignement
- 3- Sentiment de solitude et absence d'émulation de groupe(s)
- 4- Un 4^e critère émerge chez les vetos : le décrochage accru

Nb : on se réfèrera à l'enquête « enseignants » convergente en observant que les mêmes 3 critères ont été déclarés prioritaires.

● **Gestion des stages :**

En France

La plupart des étudiants sont satisfaits de la gestion de crise qui en a été faite ainsi que de la réorganisation subséquente.

À l'étranger

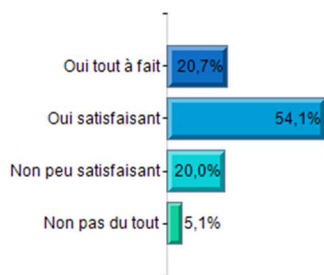
La plupart des étudiants (concernés) sont insatisfaits de la gestion de situations (directives ; décisions ; annulation ; report etc.) pour 75% ; ils sont néanmoins assez satisfaits de la réorganisation (y inclus révision du règlement des études) qui a pu en être faite mais 15% restent tout à fait insatisfaits. On notera toutefois que 50% des répondants ne se sont pas sentis concernés par ce point.

	Oui	Pas tout à fait	Non	Non concerné
Stage_France_satisfait	29,6%	11,6%	9,1%	49,8%
Stages_etranger_satisfait	15,1%	12,2%	15,8%	56,9%
Total	22,4%	11,8%	12,4%	53,3%

	Oui	Que partiellement	Non
Stage_France	48,4%	14,1%	37,5%
Stages_etranger	9,9%	8,6%	81,5%
Total	29,2%	11,3%	59,5%

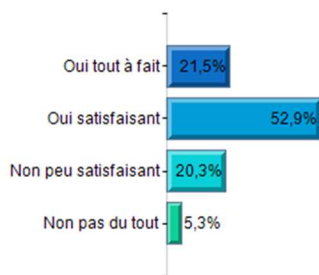
30. Les informations et ajustements des règlements préalables à la tenue des examens vous ont-ils satisfait(e) ?

Taux de réponse : 100,0%



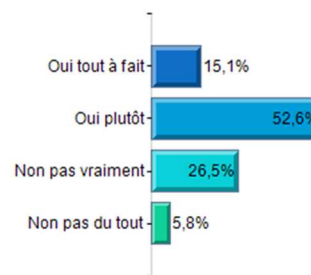
31. Les conditions de déroulement et d'organisation des examens vous ont-elles satisfait(e)?

Taux de réponse : 100,0%



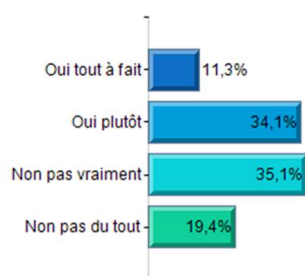
32. Les modalités d'examens développés vous paraissent-elles correspondre aux attentes d'évaluation des compétences attendues?

Taux de réponse : 100,0%



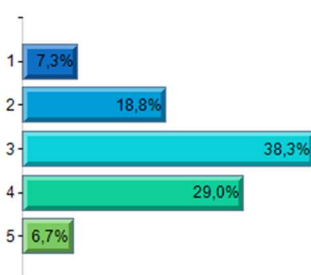
33. Les modalités d'évaluation développées vous paraissent-elles correspondre aux attentes d'équité et d'absence de fraudes possibles?

Taux de réponse : 100,0%



34. Sur une échelle de 1 (apprentissage dégradés) à 5 (apprentissage de bonne qualité), comment estimez-vous avoir vécu cette période du point de vue de votre formation?

Taux de réponse : 100,0%



● En ce qui concerne les évaluations durant ce semestre, Les étudiants ont évalué

	Satisfaits	pas satisfaits
Les ajustements	74%	26%
L'organisation à distance des examens	74%	26%
L'adéquation entre ces modalités et		
Les objectifs à atteindre	67%	33 %
L'équité qui en découle	45%	55%

Ces perceptions s'écartent très peu entre les catégories de la population avec toutefois un sentiment d'iniquité exacerbé chez les étudiants veto (40 seulement) liés peut-être à la plus forte proportion d'examens individuels sans documents. On note également la plus forte satisfaction des ingénieurs privés au regard des ajustements d'examens réalisés (peu de différences avec le présentiel si ce n'est la tenue à distance)

● Le vécu de la période

Le niveau 3 de satisfaction mitigée prédomine (entre 35 et 40%) ; c'est chez les vétérinaires que la note 1 est en plus forte fréquence (10% contre 5% chez les ingénieurs privés et contre 7% en moyenne), sans doute à relier aux fortes difficultés et à la prégnance de l'enseignement pratique et clinique.