

**BACCALAURÉAT PROFESSIONNEL
EPREUVE N°5
SCIENCES APPLIQUEES ET TECHNOLOGIE**

Option : Conduite et gestion d'une entreprise du secteur canin et félin

Durée : 2 heures 30

Matériel(s) et document(s) autorisé(s) : **Aucun**

Le sujet comporte 5 pages

PARTIE 1 : SANTE 10 points

PARTIE 2 : COMPORTEMENT DU CHIEN ET DU CHAT 10 points

L'annexe A est à rendre avec la copie

PARTIE 1

La giardiose est une maladie parasitaire mondiale atteignant de nombreuses espèces dont les humains, les chats, les chiens et qui est de plus en plus fréquente en élevage. Dans les cheptels canins, elle est difficile à éradiquer car il existe de nombreux porteurs sains.

Le **document 1**, issu de la revue « *la semaine vétérinaire* » de mars 2012, donne quelques caractéristiques de cette affection parasitaire.

Question 1. À partir des informations contenues dans le **document 1** et de vos connaissances :

1.1. Nommer l'agent responsable de cette maladie et préciser à quel groupe des êtres vivants il appartient. **(1 point)**

1.2. Décrire le principal symptôme qu'il provoque chez les chiens. **(0,5 point)**

Question 2. Le **document 1** mentionne des troubles digestifs conséquents et une mauvaise digestion des graisses.

2.1. Légender et donner un titre au schéma porté **annexe A**. **(2 points)**

2.2. À partir du **document 1**, relever au moins un élément permettant d'identifier l'organe atteint et entourer sur le schéma de l'annexe A le numéro de légende correspondant. **(1 point)**

2.3. Indiquer en quoi les **organes 1 et 2** participent à la digestion des graisses. **(1 point)**

2.4. Le pancréas participe également à cette dégradation. Nommer la substance qu'il fabrique.
(0,5 point)

Le **document 1** mentionne que « ...la giardiose du chien est une parasitose du tube digestif... », Il existe de nombreux autres parasites affectant le tube digestif chez le chien.

2.5. Citer deux autres agents pathogènes du tube digestif du chien, en précisant le lieu de leur action. **(1 point)**

Question 3. En élevage les maladies liées aux parasites internes se manifestent notamment par un poil terne, un amaigrissement et peuvent être à l'origine de retards de croissance chez les jeunes chiens. Pour les éviter, les éleveurs privilégient les traitements préventifs.

3.1. Citer le traitement le plus répandu pour traiter ces maladies parasitaires chez le chien. **(0,5 point)**

3.2. Le diagnostic clinique de la giardiose se fonde sur la réalisation de coproscopies répétées. Dire en quoi consiste la coproscopie et pourquoi elle peut révéler l'infestation du chien par la giardiose. **(1,5 point)**

3.3. L'éleveur est attentif à l'état sanitaire de ses reproductrices, préciser les objectifs poursuivis par le traitement contre les parasites internes des lices gestantes. **(1 point)**

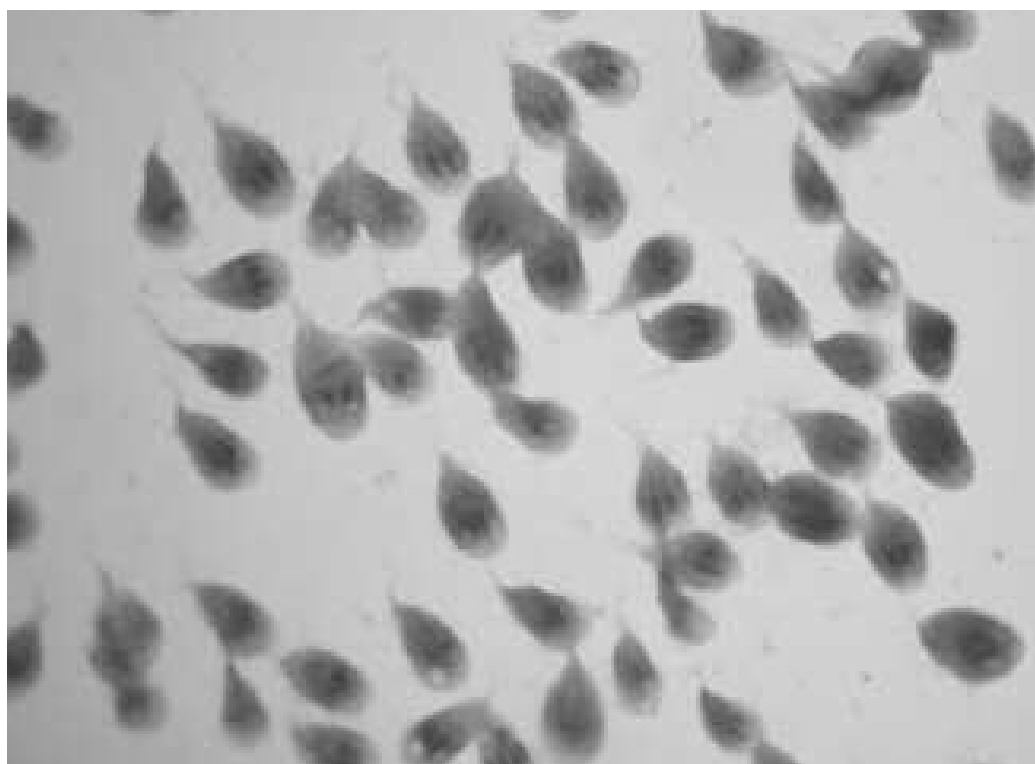
DOCUMENT 1

RAPPELS SUR LA GIARDIOSE

La giardiose du chien est une parasitose du tube digestif provoquée par un protozoaire flagellé, *Giardia duodenalis*. Il se présente sous une forme active, le trophozoïte, et sous une forme végétative infectante, le kyste.

Cette maladie touche l'homme et de nombreuses espèces animales. L'infection de l'espèce humaine par les chiens est possible, même si elle semble peu fréquente. La contamination se produit par l'ingestion de matières fécales, d'eau ou d'aliments contaminés. Les populations de *Giardia duodenalis* tapissent la surface des cellules sur les villosités, ce qui gêne le fonctionnement des enzymes (graisses mal digérées), et altère l'absorption des nutriments, dont l'eau, ce qui provoque des diarrhées.

Le diagnostic clinique n'est pas toujours évident. Le recours au laboratoire permet de l'établir rapidement, en se fondant sur la réalisation de coproscopies répétées.



Trophozoïtes, formes actives du parasite (x100 en immersion).

d'après LA SEMAINE VÉTÉRINAIRE N° 1485 2 MARS 2012

PARTIE 2

Un éleveur de chiens vient d'aménager dans une nouvelle structure sans parcs extérieurs. Il s'interroge sur l'opportunité d'aménager des parcs collectifs extérieurs.

Dans le cadre de ce projet de réaménagement, il visite de nombreux élevages et constate que la gestion des chiens en parcs collectifs semble souvent inadaptée, car propice aux problèmes récurrents de bagarres.

Question 1. Donner l'origine principale de ces bagarres entre chiens qui vivent dans un parc collectif.

(0,5 point)

Cet éleveur a pu observer des comportements caractéristiques chez les chiens, qu'ils soient en présence les uns des autres ou non.

Question 2. Citer deux comportements, correspondant à une communication indirecte, de chiens qui se succèdent dans un parc sans se rencontrer. **(0,5 point)**

Question 3. Citer, dans l'ordre logique de leur apparition, quatre comportements caractéristiques de chiens en présence les uns des autres dans un même parc. **(1,5 point)**

Quelques minutes après l'introduction dans le parc d'un nouveau chien, inconnu des autres, un conflit est sur le point d'avoir lieu.

Question 4. Citer quatre comportements ou signes indiquant que les chiens sont sur le point de se bagarrer. **(1 point)**

Après discussion avec ses collègues, l'éleveur opte pour une conduite de ses chiens en meute, ce qui nécessite certaines précautions pour limiter les bagarres comme le nombre de chiens présents simultanément dans un même parc.

Question 5. Donner quatre facteurs liés aux animaux ou aux choix de l'éleveur qui influent sur la réussite de la conduite en meute. **(2 points)**

Afin de diversifier ses activités et de répondre à une demande locale, cet éleveur décide de mettre en place une pension féline. Il souhaite pouvoir accueillir plusieurs chats en même temps tout en assurant leur bien-être, aussi il choisit la même solution que celle retenue pour les chiens : l'aménagement de parcs extérieurs. Cet aménagement doit entre autre prendre en compte les différents champs territoriaux correspondant aux temps de vie du chat.

Question 6. Nommer les différents champs territoriaux du chat. **(1 point)**

Question 7. Citer trois moyens utilisés par le chat pour délimiter ses champs territoriaux. **(1,5 point)**

Comme pour les chiens, l'éleveur souhaite limiter au maximum les risques de conflit entre les chats qu'il accueille dans cette pension.

Question 8. Préciser l'origine principale des conflits chez les chats vivant en parc collectif. **(0,5 point)**

Question 9. Proposer trois conseils en matière d'organisation et de gestion d'un parc collectif pour chats, permettant de limiter les conflits. Argumenter les réponses. **(1,5 point)**

MEX

Nom :
(EN MAJUSCULES)

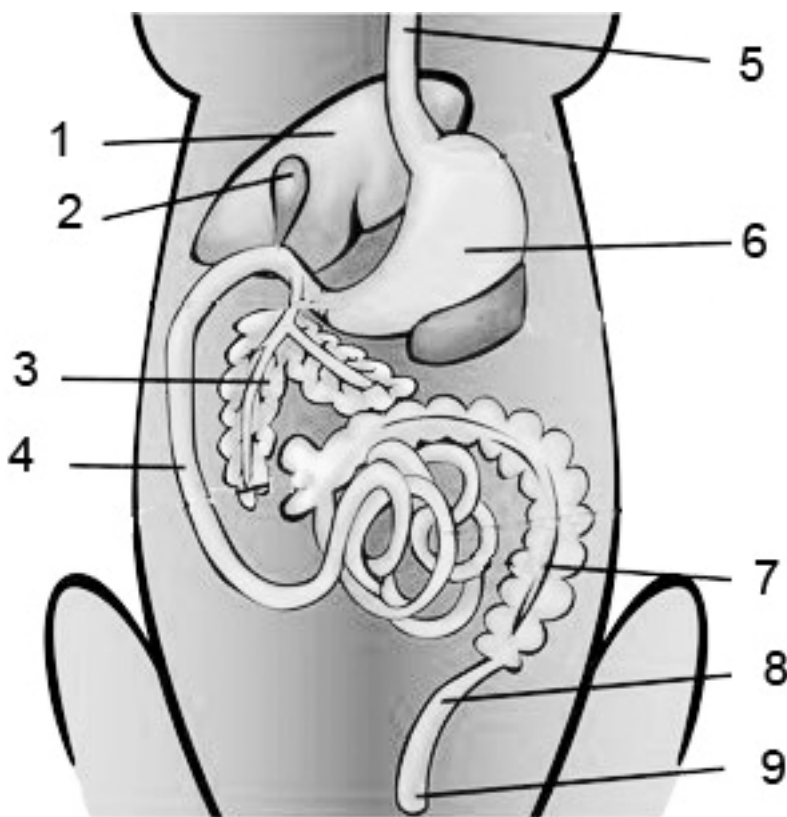
Prénoms :

Date de naissance : 19

N° ne rien inscrire

ANNEXE A (à compléter et à rendre avec la copie)

N° ne rien inscrire



http://fr.questmachine.org/Article:Physiologie_du_chien

Titre :