

**BACCALAURÉAT PROFESSIONNEL
E5 CHOIX TECHNIQUES**

Option : Conduite et gestion d'une entreprise du secteur canin et félin

Durée : 150 minutes

Matériel(s) et document(s) autorisé(s) : **aucun**

Le sujet comporte 11 pages

THEME 1 : Création d'une entreprise du secteur canin. Réflexion sur le plan technique10 points

**THEME 2 : Gestion d'une maladie génétique dans le cadre de la conduite d'un élevage
de chats10 points**

SUJET

**Thème 1 : Création d'une entreprise du secteur canin.
Réflexions sur le plan technique**

Paul a obtenu son baccalauréat CGESCF en 2017. Il souhaite désormais faire de l'élevage canin son activité principale. Il possède trois femelles âgées de un à deux ans, et un mâle de deux ans de race labrador de travail.

En 2018, il visite une entreprise à vendre qui, lors de son activité, comportait un élevage de braques allemands et de la pension canine.

Cette entreprise dispose d'un terrain de 4 000 m² comprenant :

- Un grand parc de détente en herbe, réservé aux pensionnaires et aux chiens adultes de l'élevage.
- Un bâtiment d'élevage constitué de quinze boxes avec courettes gravillonnées, et d'une salle de toilettage faisant aussi office d'infirmierie.
- Une pension canine composée d'une rangée de quinze boxes bétonnés. Le quinzième est parfois utilisé pour isoler les pensionnaires malades.
- Une maternité de cinq boxes carrelés aménagée dans le sous-sol de l'habitation et comportant une petite fenêtre.

QUESTION 1

Paul repère sur cette structure quelques défauts d'aménagement risquant d'entraver la conduite sanitaire de l'élevage.

1.1 Relever dans la description de l'entreprise trois de ces défauts. Justifier les propos.

Paul imagine des améliorations portant sur la conception et l'aménagement de cette entreprise afin de faciliter la maîtrise de la conduite sanitaire.

1.2 Indiquer trois améliorations que Paul a pu envisager .

QUESTION 2

Paul se décide finalement à acheter cette exploitation en décembre 2018.

Atteindre le seuil de rentabilité et travailler dans le respect du bien-être animal et de l'environnement constituent ses principales motivations.

Le protocole de vide sanitaire qu'il envisage consisterait à effectuer uniquement une désinfection rigoureuse de tous les bâtiments cinq jours avant de s'y installer avec ses chiens.

Un ami éleveur lui conseille de revoir la durée qu'il envisage pour son vide sanitaire.

2.1 Justifier les propos de cet ami.

2.2 Analyser le fait que Paul base son protocole sur cette seule désinfection. Justifier les propos.

Paul étudie alors les fiches techniques de produits désinfectants. Les extraits de deux de ces fiches sont présentés dans le document 1.

Paul décide d'utiliser le désinfectant B.

2.3 Expliquer, à l'aide de deux arguments, pourquoi le désinfectant B est plus adapté que le désinfectant A pour répondre aux finalités de Paul.

QUESTION 3

Paul est désormais installé depuis six mois.

Il constate que le mâle Midnight tente de saillir Naya alors que celle-ci ne montre aucun signe caractéristique des chaleurs. Il pense que la femelle fait des chaleurs silencieuses.

3.1 Justifier ces tentatives de saillies en proposant une autre raison possible.

Afin toutefois de vérifier son hypothèse initiale, Paul décide de recourir à des frottis vaginaux. Le résultat de l'observation de l'un de ces frottis figure dans le document 2.

3.2 Relever deux caractéristiques du frottis permettant de confirmer ou non l'hypothèse de Paul. Justifier les propos.

Paul est bien conscient que le stress lié à un déménagement peut conduire à des chaleurs silencieuses.

Il décide donc d'analyser ses pratiques d'élevage afin de limiter ce phénomène de stress au quotidien.

3.3 Indiquer trois pratiques d'élevage permettant de limiter le stress des chiennes de Paul.

QUESTION 4

Paul a observé la pratique de l'alimentation « industrielle » en élevage, en particulier au cours de l'expérience professionnelle qu'il a pu acquérir durant les stages qu'il a faits en formation. Il décide d'opter pour l'alimentation ménagère afin de nourrir ses labradors adultes.

4.1 Apporter trois arguments permettant de justifier la décision de Paul.

Un collègue éleveur lui conseille de distribuer une ration constituée de 40 % de riz cuit et de 60 % de carcasses de poulet broyées.

Paul a d'emblée au moins trois raisons de remettre en cause l'équilibre nutritionnel de la ration proposée par son collègue.

4.2 Développer trois raisons possibles.

4.3 Indiquer un moyen qui permettrait à Paul d'estimer la digestibilité de cette recette. Justifier les propos.

DOCUMENT 1

EXTRAIT DE FICHES TECHNIQUES DE PRODUITS DÉSINFECTANTS D'ÉLEVAGE

Désinfectant A

PROPRIÉTÉS

Ce désinfectant assure une puissante action bactéricide, fongicide, virucide, levuricide et sporicide.

USAGES ET DOSES D'EMPLOI

Logement d'animaux domestiques dose homologuée 0,5 %.

Matériel d'élevage et de transport d'animaux domestiques dose homologuée 0,1 % à 0,5 %.

Temps d'action : 30 minutes.



Désinfectant B

PROPRIÉTÉS

Ce désinfectant a une puissante action bactéricide, fongicide, virucide.

Sa formulation est étudiée afin de réduire toute incidence sur l'homme et sur l'environnement (en particulier la vie aquatique).

USAGES ET DOSES D'EMPLOI

Logement d'animaux domestiques, dose homologuée 1 %.

Matériel d'élevage et de transport d'animaux domestiques dose homologuée 0,2 % à 0,5 %.

Temps d'action : 10 minutes.

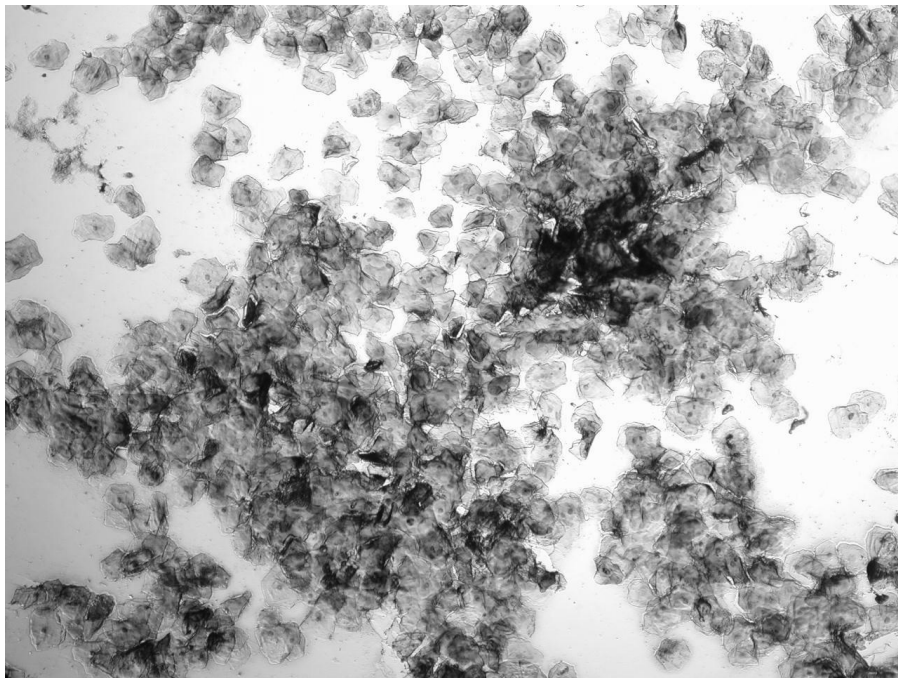


Document créé pour les besoins de l'examen

DOCUMENT 2

OBSERVATION DE FROTTIS VAGINAUX DE CHIENNE AU MICROSCOPE OPTIQUE (GROSSISSEMENT X 100)

COLORATION UTILISÉE : HARRIS SCHORR



Cellules majoritairement de couleur rouge

Source : thèse vetagrosup Maison Alfort

Thème 2 : Gestion d'une maladie génétique dans le cadre de la conduite d'un élevage de chats

Vous êtes éleveur(se) de chats depuis plusieurs années et vous rendez visite à un ami, Benjamin, éleveur de Maine Coon et de Persan depuis peu.

Benjamin vient de perdre Lune, une femelle Maine Coon en première semaine de lactation. Cette dernière est morte brutalement sans aucun signe clinique que l'éleveur n'ait repéré.

Le vétérinaire suspecte une mort par myocardiopathie hypertrophique : maladie génétique due à un allèle muté MY. Le diagnostic est confirmé : le génotype de Lune est MY//my.

Le document 3 présente le test génétique de la maladie.

Suite aux résultats du test, vous conseillez à Benjamin de pratiquer un test génétique sur tous ses autres Maine Coon, y compris sur les quatre chatons de Lune désormais orphelins.

QUESTION 1

Justifier, à l'aide de deux arguments, votre conseil auprès de Benjamin en appui sur le document 3.

Le résultat des tests de la portée donne deux des quatre chatons de Lune porteurs de l'allèle MY.

QUESTION 2

2.1 Déduire, en le justifiant auprès de Benjamin, un génotype possible du père et le phénotype correspondant.

2.2 Justifier alors les génotypes possibles des chatons malades.

QUESTION 3

Proposer à Benjamin une démarche lui permettant d'éradiquer la maladie dans son cheptel. Les propos seront justifiés.

QUESTION 4

Donner deux raisons justifiant du fait que l'éleveur n'ait pas réalisé ce test sur ses Persans à partir des documents 3 et 4.

Benjamin se retrouve avec quatre chatons orphelins âgés d'une semaine. Une de ses femelles Persanes n'allaitait qu'un seul chaton et vous lui conseillez, plutôt que de réaliser un allaitement artificiel, de faire adopter les orphelins en suivant certaines précautions.

QUESTION 5

Indiquer à Benjamin, en les justifiant, deux précautions à prendre pour faciliter la réussite de cette adoption.

Par rapport à l'allaitement artificiel, l'adoption présente de multiples intérêts et ne se limite pas à une approche alimentaire.

QUESTION 6

Présenter deux intérêts de nature différente de l'adoption.

Aux trois semaines d'âge des chatons, Benjamin décide de mettre en place un protocole de sevrage alimentaire, car la femelle Persane montre des signes d'épuisement.

QUESTION 7

Proposer deux indicateurs qui ont pu alerter Benjamin sur l'état d'épuisement de cette femelle.

QUESTION 8

Présenter deux précautions de nature différente d'un protocole de sevrage alimentaire que Benjamin pourrait mettre en place dans son élevage.

DOCUMENT 3

Dépistage de la Cardiomyopathie Hypertrophique du Maine Coon (HCM-MC)

Fiche pratique Vétérinaire : Cardiomyopathie Hypertrophique Test HCM-MC Maine Coon

Origine et Fréquence :

- Insuffisance cardiaque d'origine génétique, autosomique dominante.
- Épaississement anormal du muscle cardiaque, en particulier au niveau du ventricule gauche, réduction du volume de la chambre ventriculaire.
- Race concernée : Maine Coon.
- 1 Maine Coon sur 4 est porteur de la mutation.

Âge d'apparition :

- Entre 4 mois et 15 ans.

Nota Bene : Grande variabilité d'expression de la maladie, les formes les plus graves de cardiomyopathie hypertrophique conduisent à la mort de l'animal avant l'âge d'un an, les formes les plus légères peuvent s'exprimer après 10 ans.

Modalité du test :

Un test facile à réaliser - Test HCM-MC

1 À l'aide du Kit ADN ANTAGENE

- Réalisez un frottis buccal (voir mode d'emploi fourni avec le kit ADN).
- Authentifiez le prélèvement.

2 Envoyez-nous par courrier normal :

Le prélèvement.

Le certificat de prélèvement rempli et signé.

Le paiement par chèque : Test HCM-MC 75€ TTC.

3 Vous recevrez sous 5 à 10 jours le certificat de résultat au format PDF par e-mail (propriétaire du chat en copie).



Source : <https://www.antagene.com/fr/antagene/la-cardiomyopathie-hypertrophique-du-maine-coon-hcm>

DOCUMENT 4

**Maladies héréditaires dépistables par un test ADN commercialisé
dont le résultat peut faire l'objet d'une inscription sur les documents
généalogiques du LOOF**

Maladie	Sigle	Mode de transmission	Races	Gène
Glycogénose de type IV	GSDIV	AR	Norvégien	GBE1
Mycardiopathie hypertrophique	HCM-MC	AD	Maine Coon	MyBPC3
Mycardiopathie hypertrophique	HCM-R	AD	Ragdoll	MyBPC3
Polykystose rénale	PKD	AD	Persan/Exotic, British, Burmilla, Scottish/Higland, Selkirk	PKD1
Déficit en pyruvate kinase	PKDef	AR	Abyssin/Somali, Bengal, Chausie, Mau Egyptien, LaPerm, Maine Coon, Norvégien, Savannah, Sibérien, Singapura, Toyger	PKLR
Atrophie musculaire spinale	SMA	AR	Maine Coon	PKLR

(1) AR = autosomique récessif, AD = autosomique dominant

Grilles d'évaluation

Capacité C5 du référentiel de certification

« Justifier des choix techniques liés à la conduite des activités d'élevage, de pension et d'éducation »

Thème 1

Critères	Indicateurs	N° question	Barème
Repérer les informations utiles pour étudier la situation professionnelle	Relevé, dans le descriptif de l'entreprise, de 3 de ces défauts.	1.1	/2
	Relevé de 2 éléments de comparaison pertinents.	2.3	
	Relevé de 2 caractéristiques correctes sur le frottis.	3.2	
Mobiliser des outils scientifiques et techniques en vue de répondre à une problématique professionnelle	Justification de ces 3 défauts à partir de ses connaissances.	1.1	/4
	Formulation d'une proposition judicieuse autre que les chaleurs silencieuses.	3.1	
	Justification correcte à partir des caractéristiques relevées.	3.2	
	Proposition de 3 pratiques d'élevage pertinentes permettant de limiter le stress.	3.3	
	Formulation de 3 raisons pertinentes.	4.2	
	Proposition d'un moyen pertinent et justifié.	4.3	
Raisonnement, déduire pour justifier des choix techniques de nature professionnelle	Proposition de 3 améliorations susceptibles de faciliter la mise en œuvre de la prophylaxie sanitaire de cette Structure.	1.2	/4
	Formulation d'un avis pertinent avec 1 justification correcte.	2.1	
	Justification par 1 argument de la désinfection seule insuffisante.	2.2	
	Formulation de 2 arguments à partir des 2 éléments de comparaison relevés.	2.3	
	Formulation de 3 arguments pertinents.	4.1	

Thème 2

Critères	Indicateurs	Question	Barème
Repérer les informations utiles pour étudier la situation professionnelle	Deux caractéristiques de nature différente relevées.	1	/2
	Deux caractéristiques relevées.	2.1	
	Une information.	2.2	
	Deux informations de nature différente.	4	
Mobiliser des outils scientifiques et techniques en vue de répondre à une problématique professionnelle	Pertinence des références scientifiques.	1	/4
	Deux précautions justifiées.	5	
	Deux indicateurs pertinents.	7	
	Deux précautions de nature différente.	8	
Raisonnement, déduire pour justifier des choix techniques de nature professionnelle	Pertinence de l'analyse et de la justification.	2.1	/4
	Cohérence de la justification.	2.2	
	Démarche complète et justifiée sur 2 axes.	3	
	Deux raisons justifiées.	4	
	Justification de la cohérence de la prise de décision, 2 intérêts de nature différente.	6	